

2021 한국교통안전공단

ESG경영보고서

사랑이 먼저,
모두가 행복한 사회



About This Report

보고서 소개

한국교통안전공단은 ESG경영보고서를 발간하여 성과를 투명하게 공개하고 이해관계자들과 소통하고자 '2021 ESG경영보고서'를 발간하였습니다. 이번 보고서는 중대성 평가를 통해 도출된 핵심 이슈를 보다 상세하게 담았으며, ESG 분류체계에 부합하게 편성하여 작성하였습니다.

보고원칙과 작성 기준

본 보고서는 지속가능경영 글로벌 작성 표준인 GRI(Global Reporting Initiative) Standards의 핵심적(Core) 방식과 사회적 책임에 대한 국제 표준인 ISO 26000, UNGC(UN Global Compact)를 기준으로 작성하였습니다.

보고서 문의

본 보고서는 한국교통안전공단 홈페이지에서 열람 및 PDF 파일로 다운로드 받으실 수 있습니다. 보고서 및 사회적 가치 창출 관련 의견이나 문의사항이 있으시면 하단의 연락처를 이용해 주시기 바랍니다.

보고 기간 및 범위

본 보고서의 2013년 발간 이후 8년 만에 발행되는 보고서로, 2021년 1월 1일부터 2021년 12월 31일까지 TS의 활동과 성과를 바탕으로 작성되었습니다. 정량적 성과는 3개년 데이터를 제공하여 변화 추이를 확인할 수 있도록 제시하였습니다. 일부 정성적인 성과에 대해서는 2022년 추진 활동도 포함하고 있습니다. 향후 정기적 성과보고를 위해 1년 주기로 매년 발간 예정입니다.

보고서 검증

보고내용의 신뢰성 제고 및 품질 향상을 위해 전문 검증기관인 한국품질재단으로부터 검증을 받았습니다. 검증의견서는 본 보고서의 부록에 수록되어 있습니다.



홈페이지 www.kotsa.or.kr
주 소 경상북도 김천시 혁신6로 17(울곡동)
담당부서 ESG경영처
전화번호 054-459-7122
이 메 일 tuduckling@kotsa.or.kr



Contents

Intro	04	CEO 메시지
	06	기업개요

Overview	14	주요 사업
	27	주요 경영성과
	30	ESG 경영 전략체계
	31	ESG 경영 추진체계
	32	이해관계자 참여
	33	이해관계자 인터뷰
	36	중대성 평가

ESG경영성과	38	환경(E)
	46	사회(S)
	62	지배구조(G)

부록 (Appendix)	72	기업데이터 및 경제적 가치창출 성과
	75	환경적 가치창출 성과
	76	사회적 가치창출 성과
	77	지배구조 가치창출 성과
	78	제3자 검증의견서
	80	UN Global Compact Index
	81	GRI Standards Index
	83	수상 및 가입단체 현황



CEO Message



국민 행복, 한국교통안전공단이 존재하는 이유입니다.

한국교통안전공단과 함께하며 늘 애정 어린 관심과 지원을 보내 주시는 국민과 고객 그리고 공단과 맺은 인연을 통해 도움 주시는 모든 분들께 깊이 감사드립니다.

올해는 코로나19 팬데믹과 국제분쟁 등으로 많은 어려움을 겪었는데 이어 빈번한 안전사고 발생에 따라 안전에 대한 국민들의 관심이 더욱 고조되고 있습니다. 이에 한국교통안전공단은 대한민국 유일의 종합 교통안전 전문기관으로서 도로·철도·항공 등 교통 전 분야에서 국민의 안전과 행복을 최우선으로 지속 가능한 미래를 만들기 위한 혁신을 서두르고 있습니다.

공단의 지속가능 경영의 궁극적 목표는 미래 교통 혁신사업 인프라 구축과 공공서비스 강화, 저탄소 업무환경 조성을 통해 '안전하고 지속 가능한 미래 모빌리티 시대'를 만들어 나가는 것입니다. 변화를 두려워하지 않고 미래 모빌리티 시대를 이끌어가기 위한 혁신을 위해 공단은 다음과 같이 노력해 나가겠습니다.

첫째, 국민이 안전한 사전 예방적 교통 환경을 조성하겠습니다.

빅데이터를 활용한 첨단 안전관리 기법을 확대해 교통사고를 사전에 차단하는 예방중심의 교통안전 관리를 펼쳐 나갈 것입니다. 현재 OECD 하위권 수준인 자동차 1만 대당 교통사고 사망자 수를 2027년까지 상위 10위권 이내로 향상하는 등 선진국 수준의 교통 안전을 확보하여, 변화하는 모빌리티 환경 속에서도 국민의 안전이라는 고귀한 가치를 지켜나가겠습니다.

둘째, 이동의 가치를 넓히는 미래 모빌리티 혁신을 실현하겠습니다.

자율주행 자동차와 도심항공교통(UAM) 조기 상용화를 위한 제도를 마련하고 기술개발과 인프라 구축을 통해 미래 모빌리티 생태계를 구축하여 국민이 체감할 수 있는 성과를 창출해 나가겠습니다. 또한 미래형 자동차의 결함 조사와 리콜을 강화해 소비자의 권익을 보호하고, 전기자동차를 비롯한 친환경 모빌리티 검사와 튜닝 안전강화를 이끌어 나가겠습니다.

셋째, 민간협력·지원 강화를 통해 사회적 책임을 완수하겠습니다.

모든 구성원의 행복은 우리가 추구해야 할 최고의 가치입니다. 공단은 핵심 사업에 기반을 둔 ESG 성과창출을 통해 교통·환경·재난재해 등 다양한 문제 해결에 기여하고 구성원과 국민의 행복을 그려가겠습니다. 동반성장과 상생을 통해 지역사회와 이해관계자를 보호하고 경제성장을 뒷받침하겠습니다.

넷째, 국민에게 신뢰받는 공공기관으로 도약하겠습니다.

환경, 사회, 지배구조와 관련된 부정적 영향을 최소화하고 긍정적 영향을 최대화하겠습니다. 이를 위해 이해관계자들의 니즈에 따른 분류와 소통체계를 정립하고 자발적이며 후원적인 리더십을 발휘할 수 있는 구조로 변화해 나가겠습니다. 아울러, 다양한 참여와 소통을 기반으로 지배구조의 공공성을 더욱 높이고 끊임없이 혁신하며 미래를 계획하고 준비하겠습니다.

한국교통안전공단은 교통안전 전문기관으로서의 역할과 책무를 다할 것입니다. 앞으로도 국민을 위해 지속 가능한 미래를 향해 나아가는 노력과 혁신을 지켜봐 주시고, 또 응원해 주시길 부탁드립니다.

감사합니다.

한국교통안전공단

이사장 권용복

Company Overview

한국교통안전공단 소개

TS는 수준 높은 기술력과 탁월한 안전관리 능력으로 대한민국의 교통안전을 책임지고 있습니다. 더 많은 국민이 더 나은 교통안전을 누릴 수 있도록 TS는 국민 모두의 안전한 내일을 위해 끊임없이 노력할 것입니다.



기관명

한국교통안전공단



기관장

권용복



설립목적

교통사고 예방을 위한 사업 및 교통체계 운영, 관리 지원을 통해 안전한 교통환경과 효율화를 도모하여 국민의 생명과 신체, 재산의 보호



설립일

1981.07.01



기관성격

준정부기관(위탁집행형)



제품 및 서비스

- ① 교통사고 감소를 위한 교통안전관리 및 연구
- ② 운행자동차 안전관리 등 안전검사
- ③ 자동차 안전도 향상을 위한 시험·연구
- ④ 철도·항공 교통안전관리



본사 주소

경북 김천시 혁신6로 17(울곡동)



기준일

2021년 12월 31일



임직원 수
(임원 및 정규직)

1,864.3명



총매출

436,078백만 원



총자산

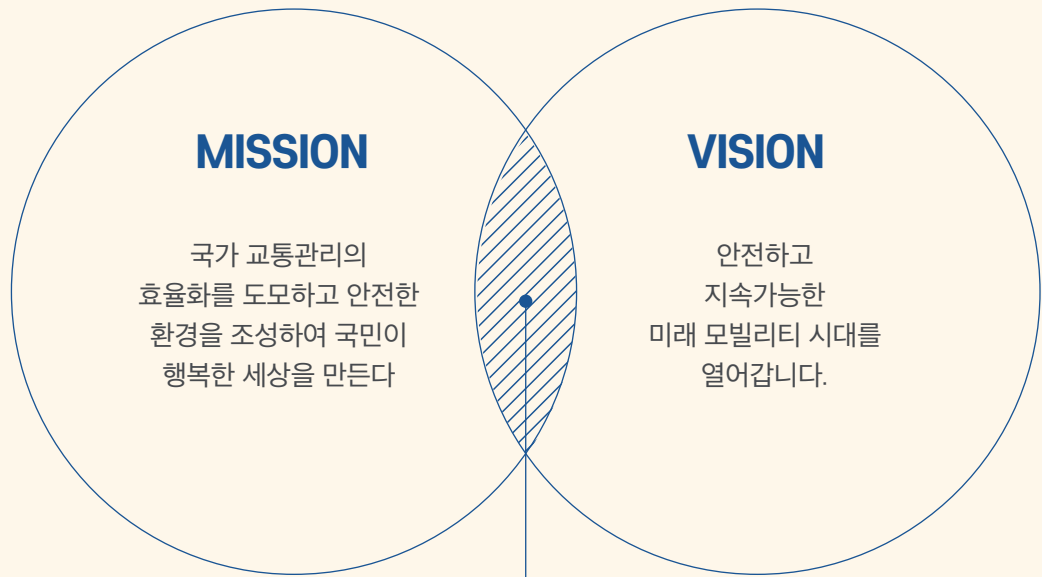
371,875백만 원

당기순이익

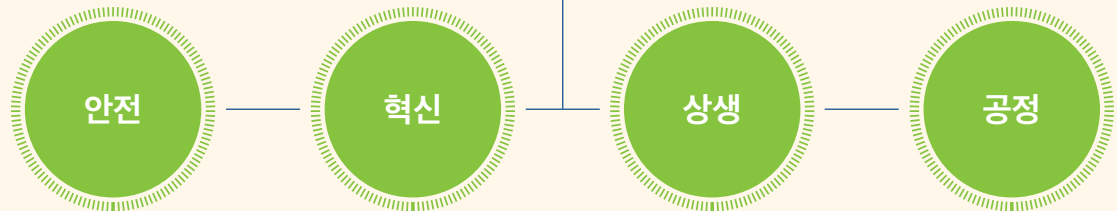
10,678백만 원



| 미션과 비전 |



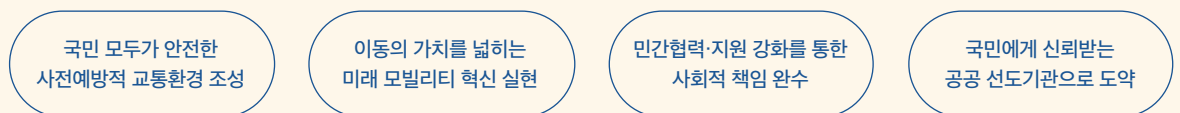
| 핵심가치 |



| 경영목표 (2027) |

교통안전 Global TOP10 진입	자율차-UAM 최초 상용화	민간 혁신·성장 지원 선도	국민 신뢰 최우수 기관 달성
자동차 1 만대당 사망자수 (2027년 0.5명) 철도 대형 교통사고 Zero (2027년 0건)	자율주행 Lv.4 최초 상용화(2027년) UAM 최초 상용화 (2025년 최초 상용화 이후 확산)	공공기관 동반성장 평가 (최우수 등급) 공공데이터 제공 운영실태 평가(최상위 등급)	공공기관 종합청렴도 (1등급) 공공기관 고객만족도 (최상위 등급)

| 전략방향 |



| 16대 전략과제 |

- 1 교통안전 사각지대 제로화
- 2 사고예방 스마트 플랫폼 확대
- 3 자동차 안전관리 및 소비자 권익보호 강화
- 4 철도·항공 안전관리체계 최적화
- 5 완전 자율주행 안전관리 체계 선도
- 6 선제적 드론·UAM 안전 관리 체계화
- 7 미래 모빌리티 디지털 전환 지원
- 8 친환경차 제작·운행 생태계 조성
- 9 지역 수요 지향형 스마트 교통서비스 제공
- 10 공단 보유자원 활용 민간 성장 지원
- 11 지역 클러스터 활용 교통 역할 다변화
- 12 자동차 튜닝·부품업 상생 협력 강화
- 13 공공혁신내재화 및 효율성·생산성 제고
- 14 디지털 혁신 기반 고객 체감도 향상
- 15 청렴하고 유연한 조직문화 정착
- 16 ESG 중심 지속가능 성장 기반 확보

경영목표

경영목표	KPI	연도별 목표치					
		2022년	2023년	2024년	2025년	2026년	2027년
교통안전 Global TOP10 진입 	OECD 순위 (자동차 1만대당 사망자수)	24위 (1.0명)	23위 (0.9명)	21위 (0.8명)	17위 (0.7명)	11위 (0.6명)	8위 (0.5명)
	철도 대형 교통사고 Zero	0	0	0	0	0	0
자율차-UAM 최초 상용화 	자율주행 Lv4 상용화	Lv.3 상용화 자율주행 Lv.4 부분 상용화 자율주행 Lv.4 최초 상용화					
	UAM 상용화	2022년 비도심 최초 실증	2023년	2024년 수도권 최초 실증	2025년 최초 상용 서비스	2026년	2027년 상용 서비스 확산
민간 혁신·성장 지원 선도 	공공기관 동반성장 평가	우수	우수	최우수	최우수	최우수	최우수
	공공데이터 제공 운영실태 평가	우수	우수	우수	우수	우수	우수
국민 신뢰 최우수 기관 달성 	공공기관 종합청렴도	2등급	2등급	2등급	1등급	1등급	1등급
	공공기관 고객만족도	보통	보통	우수	우수	우수	우수

한국교통안전공단 사업장 안내



본사

경북 김천시 혁신6로 17(울곡동)
안내데스크 (054)459-7115 | 고객센터 1577-0990



자동차안전연구원

경기 화성시 송산면 삼존로200(삼존리)
T.(031)369-1114



교통안전체험교육센터

경기 화성시 송산면 삼존로 200(삼존리) T.(031)8053-9800
경북 상주시 청리면 마공공단로 80-15(마공리) T.(054)530-0100



드론자격시험센터

경기 화성시 송산면 삼존로 200
T.(031)645-2100



드론교육훈련센터

경기 시흥시 해송길로 40
T.(031)489-5201 ~5211



항공자격시험장

서울 마포구 구룡길 15
T.(02)3151-1500



지역본부		
지역본부	주소	전화번호
서울	서울 마포구 월드컵로 220(성산동)	(02)375-1273
	* 운전정밀검사·국가자격시험 : 서울 노원구 공릉로62길 41(하계동)	(02)973-0586
	* 국가자격시험 : 서울 구로구 경인로 113(오류동)	(02)372-5347
경기남부	경기 수원시 권선구 수인로 24(서둔동)	(031)297-5000
대전세종충남	대전 대덕구 대덕대로1417번길 31(문평동)	(042)933-4324
대구경북	대구 수성구 노변로 33(노변동)	(053)794-3812
부산	부산 사상구 학장로 256(주례동)	(051)315-1421
광주전남	광주 남구 송암로 96(송하동)	(062)606-7600
경기북부	경기 의정부시 평화로 285(호원동)	(031)837-0700
인천	인천 남동구 백범로 357, 한국교직원공제회관 3F(간석동)	(032)833-5000
강원	강원 춘천시 동내로10(석사동)	(033)240-0100
충북	충북 청주시 흥덕구 사운로386번길 21(신봉동)	(043)269-5000
전북	전북 전주시 덕진구 신행로 44(팔복동)	(063)212-4740
경남	경남 창원시 의창구 차릉로48번길 44, 창원스마트업타운 2F(팔용동)	(055)270-0500
울산	울산 남구 변영로90-1, 항사랑 병원빌딩 7F(달동)	(052)256-9373
제주	제주시 삼봉로 79(도련2동)	(064)723-3111

내압용기검사장			
지역	검사장	주소	전화번호
성산	성산	서울 마포구 월드컵로 220, 성산검사소(성산동)	(02)373-3161
	상암	서울 마포구 구룡길 15, 상암검사소(상암동)	(02)375-3161
	노원	서울 노원구 공릉로62길 41, 노원검사소(하계동)	(02)971-3161
	양주	경기 양주시 화합로1710번길 117-16(울성동)	
	춘천	강원 춘천시 공단로 98, 대동대한문수(장학리)	
	강동	서울 강동구 아라수로 426, 강동공영차고지(강일동)	(02)3426-3161
	원주	강원 원주시 행구로 255, 원주검사소(행구동)	
경기	동해	강원 동해시 강원남부로 4772, 동해검사소(단봉동)	
	서수원	경기 수원시 권선구 수인로 24, 서수원검사소(서둔동)	(031)293-3161
	성남	경기 성남시 중원구 순환로 233, 성남시내버스(상대원동)	
	시흥	경기 시흥시 시흥대로 260, 능곡공영차고지(능곡동)	
인천	인천	인천 미추홀구 아람대로253번길 81, 인천검사소(학익동)	(032)833-3161
	계양	인천 계양구 아나지로 36(효성동)	(032)548-3161
	김포	경기 김포시 월곶면 김포대로 2600, 월곶공영차고지(갈산리)	
대구경북	수성	대구 수성구 노변로 33, 수성검사소(노변동)	(053)791-3161
	포항	경북 포항시 남구 섬안로45번길 34, 포항검사소(괴동동)	
	경주	경북 경주시 충현로 68, 새천년미소(충효동)	
대전	신탄진	대전 대덕구 대덕대로1417번길 31, 신탄진검사소(문평동)	(042)935-3161
	세종	충남 천안시 서북구 음봉로 909-15, 천안검사소(백석동)	
	충남	충북 청주시 흥덕구 사운로396번길 26(신봉동)	
광주전남	광주	광주 남구 송암로 96, 광주검사소(송하동)	(062)672-3161
	목포	전남 목포시 삼학로 172, 태원여객(산정동)	
	순천	전남 순천시 중앙로 491-6, 순천교동(가곡동)	
전북	여수	전남 여수시 신월로 319, 여수공영차고지(산정동)	
	전주	전북 전주시 덕진구 신행로 44, 전주검사소(팔복동3가)	(063)212-3161
	익산	전북 익산시 무왕로2길 214, 광일여객(송학동)	
부산	주례	부산 사상구 학장로 256, 주례검사소(주례동)	(051)315-3161
	해운대	부산 해운대구 센텀동로 201, 해운대검사소(재송동)	(051)781-3161
울산	울산	울산 울주군 청량읍 온산로 545, 덕하공영차고지(가곡동)	(052)287-3161
	창원	경남 창원시 의창구 창원대로 494, 창원검사소(대원동)	(055)237-3161
	김해	경남 김해시 주촌면 골든루트로 65-6, 김해검사소(농소리)	
	진주	경남 진주시 문산읍 동부로 834(상문리)	

자동차검사소			
지역	검사장	주소	전화번호
서울	강남	서울 강남구 현릉로745길 13(율현동)	(02)459-2844
	성산	서울 마포구 월드컵로 220(성산동)	(02)307-9140
	노원	서울 노원구 공릉로62길 41(하계동)	(02)948-4121
	구로	서울 구로구 경인로 113(오류동)	(02)2037-6000
	성동	서울 성동구 가림길 117(송정동)	(02)2244-2556
경기남부	상암	서울 마포구 구룡길 15(상암동)	(02)309-7033
	수원	경기 수원시 영통구 신원로 240(매탄동)	(031)211-2414
	안양	경기 안양시 동안구 시민대로 392(관양동)	(031)422-4500
	성남	경기 성남시 중원구 사기막골로148번길 8(상대원동)	(031)747-9467
	서수원	경기 수원시 권선구 수인로 24(서둔동)	(031)293-9339
경기북부	안산	경기 안산시 상록구 안산천서로6길 16(월피동)	(031)475-5270
	용인	경기 용인시 기흥구 중부대로 853(상하동)	(031)281-3709
	동탄	경기 화성시 동탄기흥로 642-4(영천동)	(031)378-8731
	대전	대전 서구 변동로 44(변동)	(042)523-5095
	신탄진	대전 대덕구 대덕대로1417번길 31(문평동)	(042)931-8106
대전세종충남	세종	세종 종합경기장로 29-5(대평동)	(044)868-0515
	천안	충남 천안시 서북구 음봉로 909-15(백석동)	(041)552-6905
	홍성	충남 홍성군 홍성읍 충서로 1207(남장리)	(041)632-5837
	이현	대구 서구 문화로 27(이현동)	(053)565-5000
	수성	대구 수성구 노변로 33(노변동)	(053)791-6039
대구경북	달서	대구 달서구 월배로5길 10(유천동)	(053)587-8181
	포항	경북 포항시 남구 섬안로45번길 34(괴동동)	(054)285-2134
	경주	경북 경주시 산업로 4391 (용강동)	(054)773-0448
	구미	경북 구미시 아문로 722(원평동)	(054)456-7514
	안동	경북 안동시 경북대로 166-13(수상동)	(054)858-8447
부산	영주	경북 영주시 구성로88번길 52(휴천동)	(054)636-0279
	문경	경북 문경시 영신로 81 (점촌동)	(054)552-2820
	해운대	부산 해운대구 센텀동로 201 (재송동)	(051)783-2500
	주례	부산 사상구 학장로 256(주례3동)	(051)324-5331
	사하	부산 사하구 을숙도대로 631 (신평동)	(051)204-9536
광주전남	광주	광주 남구 송암로 96(송하동)	(062)606-7650
	북광주	광주 광산구 사암로 877(도천동)	(062)962-0990
	목포	전남 목포시 옥암로 153(상동)	(061)283-5004
	여수	전남 여수시 만성로 184-11 (만흥동)	(061)653-9893
	순천	전남 순천시 해촌길 10(조례동)	(061)741-5532
경기북부	의정부	경기 의정부시 평화로 287(호원동)	(031)871-5000
	고양	경기 고양시 일산동구 성석로 141(성석동)	(031)977-3939
	남양주	경기 남양주시 진건읍 독정로273번길 31-19(송능리)	(031)575-1472
	인천	인천 미추홀구 아람대로253번길 81 (학익동)	(032)831-0196
	서인천	인천 서구 중봉대로 218(가좌동)	(032)579-7811
강원	부천	경기 부천시 오정구 오정로 42(삼정동)	(032)674-5000
	춘천	강원 춘천시 동내로 10(석사동)	(033)262-2255
	원주	강원 원주시 행구로 255(행구동)	(033)747-1110
	강릉	강원 강릉시 강강로 1952-10(홍제동)	(033)646-5000
	동해	강원 동해시 강원남부로 4772(단봉동)	(033)521-6303
충북	태백	강원 태백시 태백로 576(화전동)	(033)553-8191
	충주	충북 청주시 흥덕구 사운로386번길 21 (신봉동)	(043)272-1889
	청주	충북 청주시 목행산단6로 27(금릉동)	(043)853-5050
	전주	전북 전주시 덕진구 신행로 44(팔복동)	(063)211-9936
	군산	전북 군산시 외항로 292(소룡동)	(063)467-3508
전북	익산	전북 익산시 석암로13길 101-7(팔복동)	(063)832-0404
	정읍	전북 정읍시 해평북로길 11 (공평동)	(063)535-6009
	남원	전북 남원시 충정로 265-15(월락동)	(063)625-2803
	김해	경남 김해시 주촌면 골든루트로 65-6(농소리)	(055)333-5205
	창원	경남 창원시 의창구 창원대로 494(대원동)	(055)273-5000
경남	진주	경남 진주시 술밭로43번길 15(상평동)	(055)752-5755
	거창	경남 거창군 거창읍 밤티재로 1301 (정장리)	(055)945-1444
	울산	울산 남구 장성포로 8(여천동)	(052)269-8598
	제주	제주도 제주시 삼봉로 79(도련2동)	(064)723-3114

Overview



- 14 주요 사업
- 27 주요 경영성과
- 30 ESG 경영 전략체계
- 31 ESG 경영 추진체계
- 32 이해관계자 참여
- 33 이해관계자 인터뷰
- 36 중대성 평가



TS ROADMAP

주요 사업

한국교통안전공단은 각 사업 분야의 가치를 극대화하기 위해 밸류체인(Value Chain)을 구축하고 도로, 철도, 항공 등 교통 전 분야에서 국민의 생명과 재산을 보호하기 위한 다양한 교통안전사업을 펼쳐나가고 있습니다.



도로 교통안전 관리

운수회사 교통안전 관리 /
운수종사자 자격시험, 운전적성 정밀검사 /
대중교통현황 조사 및 평가 /
교통안전 조사연구, 교육 및 홍보



자동차 사고 피해가족 지원

자동차 사고 피해자 및 가족 지원



교통정보 서비스

실시간 대중교통환승정보(TAGO) /
자동차 관리정보시스템 운영 /
운행기록 분석(E-TAS) /
실시간 안심통학버스 서비스 /
택시 운행정보관리시스템(TIMs)운영



운수종사자 교통안전 체험교육 /
개인택시 양도양수 교육과정 운영 /
에코드라이브 교육 /
버스 운전자 자격 취득과정 운영



자동차 검사

자동차 정기·종합검사 /
자동차 튜닝(구조변경) 승인·검사 /
첨단 자동차 검사 연구 /
CNG 내압용기·기계식 주차장 검사 등



자동차 안전시험·연구

자동차 안전도평가 /
제작결함 조사 및 교환·환불제 운영 /
자율주행차 기술 연구 및 K-City 운영 /
미래형 자동차 연구 및 관련 산업 지원



항공 교통안전 관리

항공안전 조사연구 및 자율 보고제도 운영 /
항공 및 초경량 비행장치 종사자 자격시험 /
드론 안전 인프라 구축 /
초경량 비행장치 안전 관리

철도 교통안전 관리

철도안전 정기·수시검사 / 철도 종사자 자격시험 /
철도안전정보 종합관리시스템 운영 /
철도교통시설안전진단 및 이용 편의 수준 평가



교통사고 감소를 위한 교통안전관리 및 연구

사업목적

사업용 자동차 등 취약 교통수단 안전관리,
생활밀착형 안전사업 전개 등을 통한
교통사고 사망자수 감소에 기여

세부 사업내용

- 교통사고 위험도가 높은 사업용 자동차
안전 집중관리
- 교통안전 체험교육센터 운영 등
교통안전 교육·홍보
- 교통안전 연구·조사 및 국민 맞춤형
교통안전서비스 시행



사업용 자동차 안전 관리

교통수단 안전점검

분기마다 일정 기준 이상 교통사고가 발생한 운수회사를 대상으로 운전자 관리, 운행관리, 교육관리, 교통사고관리 및 자동차 관리 등이 제대로 이뤄지고 있는지 교통수단 안전점검을 실시합니다.

(안전점검) 중대사고 발생 운수회사의 법규 위반 등에 대한 안전 관리 실태·점검 및 개선(교통안전법 제33조, 2021년 328개사 시행)

(점검항목) 휴게시간 준수 여부, 최고속도제한장치, 불법자동차 등

* 화물차 특별점검 등 지자체/경찰 합동 노상 수시점검 병행

교통안전 관리규정

확인·평가는 안전경영 체계, 교통안전관리 실태 등 운수회사 별로 수립한 관리규정의 이행여부를 5년 단위로 평가합니다.

(규정 평가) 안전경영 체계, 교통안전관리 실태 등 운수회사별 수립된 관리규정 이행여부를 5년 단위 평가(교통안전법 제21조, 2021년 526개사 시행)

운수종사자 자격관리

인적·육류로 인해 사고가 발생하지 않도록 운수종사자의 자격을 철저히 관리합니다. 적성 결함요인을 과학적으로 평가하기 위해 운전적성 정밀검사를 실시합니다. 만 65세 이상의 고령 운수종사자를 대상으로 3년 마다(만 70세 이상은 매년) 자격 유지 검사를 시행합니다. 더불어 운전자의 전문성 확보를 위해 화물·버스·택시 자격시험과 교통안전관리자 자격시험을 운영하고 있습니다.

(운전적성 정밀검사) 운전적성 결함요인을 과학적으로(심리 검사기법) 평가하여 자격요건으로 활용(여객법 제24조 등, 2021년 231,623명)

(고령자 자격유지 검사) 65세 이상 고령 운수종사자에 대해 매 3년 마다(70세 이상은 매년) 시야각 등 운전 적격여부 검사(2021년 82,245명 시행)

(자격시험) 화물 버스 택시 교통안전관리자 자격시험, 자격증 발급, 합격자 교육 시행(화물법 제10조의2 등, 2021년 153,229명 응시)



운수종사자 체험교육 및 안전교육

교통안전체험교육센터(화성, 상주 2개소)에서 운수종사자를 대상으로 실제 도로와 유사한 상황의 교통안전을 직접 체험하는 실습형 교육프로그램을 운영합니다. 또한, 어린이, 고령자를 대상으로 한 맞춤형 교육과 운수회사 교통안전 담당자 신규, 보수교육 등 다양한 교통안전교육을 시행하고 있습니다.

(체험교육) 상주, 화성 2개소의 교통안전체험교육센터를 활용하여 실제로 환경에서의 실습형 안전교육 시행(교통안전법 제56조, 2021년 63,029명)

(버스 운전자 양성) 주 52시간제 도입에 따른 노선버스 운전자 부족에 대비, 체험교육을 활용한 버스 운전자 양성제도 시행(2021년 1,470명)

(안전교육) 신규 자격취득자, 교통안전관리 담당자 등 심층 안전교육 시행

(운행기록장치) 사업용 운전자 위험운전 습관 교정을 위해 디지털 운행 기록장치 의무 장착, 분석 및 안전관리(교통안전법 제55조, 589,555대 장착)

- 통신형 모바일 연계형 운행기록장치(M-DTG) 개발 및 금융 혜택 추진

- 132개 지자체 대중교통 시책평가, 노선버스 체계 개선 등 교통안전정책 수립, 자율주행 연구 등에 운행기록 제공·활용

교통사고 감소를 위한 교통안전관리 및 연구

대국민 교통안전사업

보행자 및 교통약자 친화적 환경 조성

보행자와 우리나라 인구의 3분의 1을 차지하고 있는 교통약자(고령자, 장애인, 어린이, 영유아 동반자 등)가 편리하고 안전하게 이동할 수 있는 환경을 만듭니다. 교통사고 사망자의 약 40%에 달하는 보행자의 생명을 지키기 위해 도시지역 도로의 제한속도를 하향 조정합니다. 교통약자들의 이동권 보장을 위하여 도로, 철도, 항공, 해양분야의 교통수단, 여객시설, 보행 환경 실태를 조사하여 교통행정기관에 시설 개선을 위한 기초자료로 제공합니다.

(생활권 안심 도로 조성) 생활권 도로의 안전성 및 공존성 확보를 위한 안전속도 유도, 도로시설 개선 및 교통문화 조성 사업(TS 주도적 시행)

보행 사각지대 안전 관리

교통안전 사각지대인 아파트 단지 내 도로의 교통안전 향상을 위해 지자체, 입주자, 관리사무소 직원 등과 합동으로 단지 내 도로의 교통안전점검을 실시합니다. TS는 2012년부터 2021년까지 전국 767개 단지에서 점검을 시행하였습니다. 더불어 통학하는 어린이의 교통안전을 위해 초등학교 통학로 교통안전점검을 실시합니다.

(아파트 단지 내 도로점검) 사각지대인 단지 내 도로의 교통안전 시설에 대해 주민참여하에 점검·개선(교통안전법 제57조의3, 2021년 130개 단지 시행)

(도로안전 점검 및 진단) 도로시설안전진단 실시 결과에 대한 평가, 어린이 통학로 안전점검 등 도로점검 시행(교통안전법 제34조, 2021년 65개소 시행)

교통문화지수 조사 및 활용

매년 전국 229개 지자체를 대상으로 교통문화 수준을 조사·분석·평가한 교통문화지수를 발표합니다. 교통문화지수는 지자체 간 교통안전에 대한 자율적 경쟁 유도과 동시에 지자체의 교통안전 개선을 위한 기초자료로 쓰입니다. 교통 문화지수 결과를 활용하여 최근 3년간 하위 20% 중 4개 지자체를 선정해 사고 취약구간을 점검하고, 설계도면을 포함한 맞춤형 개선방안을 제시함으로써 교통사고 감소에 기여합니다.



(교통문화지수) 지자체별(2021년 229개 지자체) 교통문화 수준을 객관적으로 측정·분석·평가하여 교통문화 개선을 위한 자율적 경쟁 유도(교통안전법 제57조)

(교통안전 특별 실태조사) 교통문화지수 하위 20% 지자체 대상 교통체계 전반에 대한 개선대책 마련 및 이행을 점검(교통안전법 제33조의2, (2021년 4개 지자체))

자동차 사고 피해가정 지원

자동차 교통사고로 피해를 본 당사자와 그 가족의 생계곤란, 학업 중단 등의 문제 해결을 위해 경제적·정서적 지원을 병행 합니다. 가정별 니즈를 파악하여 식사·물품지원, 외출 동행 등 방문 케어 서비스를 운영하고, 심리상담·캠프 등을 통해 피해 가정의 삶의 질을 높입니다. 더불어 피해가정 아이들이 건강한 사회 구성원으로 성장하도록 멘토링 서비스도 제공하고 있습니다.

(피해자 지원) 자동차사고 피해자 및 가족에게 경제적·정서적 지원으로 최소한의 생계유지와 재활, 유자녀 지원(자동차 손해 배상보장법 제30조, 2021년 232억 원)

운행 자동차 안전관리 등 안전검사

사업목적

운행자동차의 적합성 확인을 통한 안전도 확보 및 대기환경개선 등 각종 검사사업을 통한 교통안전 확보

세부 사업내용

- 운행 중 자동차의 안전검사 및 배출가스 검사 강화
- 자동차 튜닝 승인 및 자동차 정보 공개 등 대국민 서비스 시행
- 기계식 주차장 검사, 내압용기 검사 등 특수검사 시행



운행자동차 안전관리 등 안전검사

운행자동차 안전관리

자동차 검사

자동차검사는 교통사고 예방과 대기환경 보호를 통해 국민의 귀중한 생명과 재산을 지키는 중요 사업입니다. 전국 59개 TS검사를 운영 중이며, 모바일을 통해 검사 안내 및 예약이 가능합니다. 도서산간지역의 검사 편의를 위해 찾아가는 자동차 검사도 운영하고 있습니다.

- 전국 59개 검사소를 통해 운행 중인 자동차의 안전도 및 배출 가스 허용기준 적합여부 등을 확인(자동차관리법 제43조 등, 2021년 282만 대 시행)
 - 대형버스 등 공공운송수단은 TS 전담 검사, 일반 차량은 TS가 약 22.3%, 민간이 77.7% 검사 수행(민간 검사소 부실검사 모니터링 병행)
- **(배출가스 검사)** 자동차 종합검사 시 배출가스 정밀검사 시행으로 자동차 미세먼지 배출 관리 시행(대기환경보전법 제63조 등)
 - 배출가스검사 지역 확대, NOx 검사 도입 등 배출가스 검사 강화

첨단 자동차 검사

첨단 자동차의 주행 안전성 확보를 위해 2020년 첨단 자동차 검사 연구센터(KAVIC)를 개소하고 전기차 안전 관리, 수소·전기차 안전 관리, 첨단 안전장치 검사기술 개발 등 첨단 자동차의 검사·연구를 시행하고 있습니다.

- 고전원 장치 기기검사(전기차 검사), 첨단 안전장치 검사기술 개발, 첨단자동차검사연구센터 구축 등을 통해 첨단차 검사/연구 시행
 - 수소 전기차 안전관리를 위한 복합 검사장 구축, 검사체계 구축

자동차 튜닝 승인

튜닝하려는 자동차의 안전성 등을 사전에 검토하여 운전자 및 보행자를 보호하기 위해 튜닝 승인 제도를 운영합니다. 사이버 검사소(www.cyberts.kr)를 통해 누구나, 어느 곳에서나 튜닝 승인에 대한 모든 것을 확인·신청할 수 있습니다.

(튜닝 승인) 자동차의 구조 및 장치의 일부를 변경하려는 경우 자동차의 안전을 위하여 적용해야 하는 기준에 적합한지를 확인(자동차관리법 제34조, 2021년 227,501대)



기타 운송수단 특수검사

내압용기 검사

수소와 천연가스를 연료로 사용하는 친환경차량의 연료장치 결함과 손상, 설치상태, 가스누출, 작동상태 등을 점검합니다.

(내압용기 검사) CNG버스, 수소차의 내압용기 안전성 검사(자동차관리법 제35조의7 등)

기계식 주차장 검사

기계식 주차장의 안전 및 성능 유지를 위해 안전도 설계심사와 사용·정기·정밀 안전검사를 실시하고 있으며, 기계식 주차장치 관리인 교육 및 사고조사 제도를 시행하여 안전예방관리에 최선을 다하고 있습니다.

삭도/궤도 검사

모노레일, 경전철, 케이블카, 스키장 리프트 등에 대한 안전도 확보 여부와 안전기준에 의한 운행 적합여부를 점검합니다.

기기 정도 검사

자동차의 점검·정비·검사에 사용하는 기계·기구 및 환경측정 기기의 정확도와 성능을 확인하여 자동차의 안전성 확보 및 대기오염 예방에 기여합니다.

(기계식 주차장 검사) 기계식 주차장 설치,운행, 노후설비 검사/인증(주차장법 제19조의6 등)

(삭도/궤도 검사) 케이블카, 리프트, 모노레일 등 안전검사(궤도운송법 제19조 등)

신규 제작차 안전도 향상을 위한 시험·연구



사업목적

자동차 성능 및 안전성 평가를 강화하여
국민의 안전 제고

세부 사업내용

- 자율주행차 등 첨단 자동차 안전성 연구·개발
- 자동차·건설기계 제작결함 조사 및 신차 안전도 평가 시행
- 자동차 안전기준 마련 및 국제조화를 위한 자동차 정책 지원



신규 제작차 안전도 향상을 위한 시험·연구

제작자동차 안전 관리

제작결함 조사

교통사고로 인한 사회적 손실을 방지하고, 소비자의 권익을 위해 제작자가 판매한 자동차가 자동차 및 부품 안전 기준에 적합하게 제작되었는지 여부와 안전에 지장을 줄 수 있는 제작결함이 있는지 여부를 조사하여 제작자로 하여금 리콜 조치를 실시하도록 하고 있습니다.

(제작결함 조사) 자동차 안전기준 적합여부 및 안전운행 지장 여부를 조사하여 결함 확인 시 리콜 시행(자동차관리법 제30조 및 제31조 등)

* 리콜 대수 : (2019년) 2,009,110대 (2020년) 2,211,725대
(2021년) 2,655,115대

(자기인증 적합조사) 주요 출시된 자동차의 자체 안전인증 결과에 대해 안전기준 적합여부 조사하여 부적합 시 리콜(2021년 19차종, 9개 부품)

교환·환불제 및 자동차365 운영

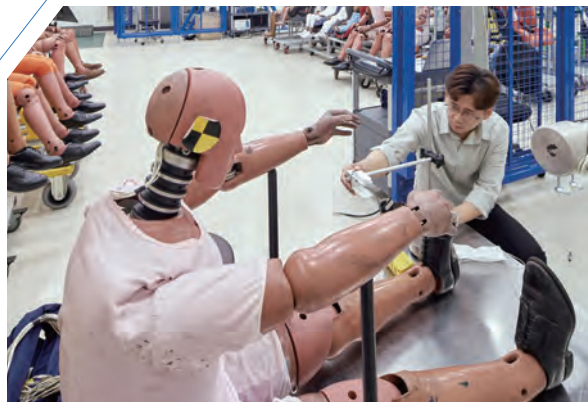
신차 인도 후 1년(2만Km) 이내 같은 증상의 하자를 여러 차례 수리했음에도 증상이 재발하고 일정요건을 모두 충족하는 경우 자동차의 소유자와 제작자 간 중재를 통해 교환 또는 환불이 가능합니다. 또한, 자동차 종합정보 사이트 '자동차 365(www.car365.go.kr)'를 통해 신차나 중고차 구매, 운행, 정비, 매매, 폐차 등 자동차 생애 전 주기별로 소비자가 필요로 하는 정보를 제공합니다.

(교환·환불제) 수차량 수리에도 불구하고 하자가 반복될 경우, 자동차 안전·하자심의위원회 중재를 통해 교환·환불(자동차 관리법 제47조의11, 2019년 도입)

* 교환·환불 중재 접수 현황: 2019년(79건), 2020년(668건),
2021년(707건)

자동차 안전도 평가

신규 제작 자동차의 안전성을 평가하여 소비자에게 정보를 제공하고, 제작사로 하여금 보다 안전한 자동차 제작을 유도하는 평가 제도입니다. 교통사고 예방을 위해 첨단 안전장치에 대한 평가를 대폭 확대하여 3개 분야 총 19개 항목에 대한 안전성 평가를 시행하고 있습니다.



(자동차 안전도 평가) 신규 제작자동차의 안전성을 평가하여 소비자에게 정보를 제공하고 제작사로 하여금 보다 안전한 자동차를 제작 유도 (자동차관리법 제33조의2)

* 평가차종 : (2019년) 10차종, (2020년) 11차종, (2021년) 11차종

온실가스 관리

온실가스 감축을 위한 국내·외의 관심이 높아짐에 따라 교통 부문 온실가스를 관리하고 있습니다. 온실가스 관리를 위해 교통 부문 온실가스 배출량을 산정·분석하고, 일정 규모 이상 온실가스를 배출하는 기업을 관리(교통부문 온실가스·에너지 목표관리 제도 운영)하며, 온실가스 배출계수를 개발하여 지속 가능한 교통 물류 정책의 수립 및 평가에 활용하고 있습니다.

(온실가스 관리) 교통부문 온실가스 배출량 산정·분석 및 온실가스 배출계수를 개발하여 지속가능 교통물류 정책 수립 및 평가 활용(지속가능 교통물류발전법 제15조 등)

자율주행 자동차

자율주행차 상용화

자율주행차의 빠른 상용화와 안전성 확보를 위해 기술 레벨을 0단계부터 5단계까지 구분하고, 화성 자동차안전연구원 내 자율주행 실험 도시인 K-City를 구축했습니다. 2020년 레벨3 자율주행차 안전기준 시행을 시작으로 더 높은 레벨의 자율주행 기술이 실현될 수 있도록 기술 단계별 안전기준을 마련해 자율주행차의 미래지향적 목표를 실천하고 있습니다.

(자율차 안전성 확보) 레벨3 R&D(2016년~2021년, 2개) 성공적인 수행으로 레벨3 자율차 안전기준 시행(2019년) 및 자율주행 기술개발혁신사업 R&D(2021년~2027년, 6개) 수행을 통한 레벨4 안전기준과 안전성 평가기술 개발 진행 중

미래자동차 안전기준 연구

부분 자율주행차(레벨3) 안전기준 제정에 이어, 완전 자율주행(레벨4) 상용화를 위해 필요한 안전성 확보 방안을 연구합니다. 주행 및 기능안전 등 다양한 분야의 연구를 통해 안전 기준을 마련하고, 자율주행차 국제기준(UN Regulation) 제정에 참여하여 자율주행차 안전을 확보합니다.

(안전기준 국제조화) 미래차 등 국제기준 제·개정에 국내 입장을 반영하여 국제 기준 선도 및 조화(자동차관리법 제68조의2 등, 2021년 21건 제안, 1건 채택)



자율주행 데이터 공유

자율주행 데이터 수집 플랫폼을 구축하여 FHD 카메라, 라이다 및 레이더 센서를 활용하여 자율주행 학습용 데이터 (영상, 2D, 3D 등)를 수집·가공하고, 이를 데이터 공유 협의체 기관에 공유하여 국내 자율주행차 상용화를 위한 기술개발 지원사업을 수행하고 있습니다.



철도·항공 교통안전관리

사업목적

철도·항공 사고 방지 및 이용자 안전 확보

세부 사업내용

- 철도 라이프 사이클(Life cycle) 안전관리에 따른 철도사고 예방 강화
- 철도종사자 자격관리 및 철도안전 연구·지식 보급
- 항공안전관리 선진화, 자격관리를 통한 항공안전 수준 향상



철도 교통안전 관리

철도안전정보 및 종사자 자격 관리

국내 유일 철도안전 전문기관으로서 철도사고 통계, 차량 이력 등 철도안전정보를 수집·분석하여 철도안전정책 및 제도개선을 제안하고, 철도안전 전문가 교육과 안전홍보물 제작을 통해 지식 보급에 앞장서고 있습니다. 더불어 기관사, 관제사, 정비사 등 자격제도를 운용하여 철도안전 전문인력을 적극 양성하고 있습니다.

(안전정보 통합관리) 철도안전 정보관리시스템, 철도차량 이력관리 정보망 운영(철도안전법 제38조의5) 및 자율보고 운영(철도안전법 제61조의3, 2021년 89건)

(철도자격관리) 철도기관사 및 관제사 등의 국가자격시험 시행 관리(철도안전법 제17조 등, 2021년 기관사 1,422명, 관제사 121명, 차량 정비기술자 3,210명)

(철도안전 지식 보급 및 홍보) 철도운영기관 종사자 대상 철도 안전 교육(기본, 심화, 전문가) 및 대국민 철도안전 홍보 시행(철도 안전법 제70조 등)

체계적인 철도안전 관리

철도운영기관이 철도안전 관리에 관한 유기적 체계를 갖추고 있는지를 사전에 승인하고, 철도운영기관이 철도안전을 지속적으로 유지하는지에 대해 매년 정기적으로 검사를 시행합니다. 또한, 철도사고 발생 시 수시검사를 시행하여 사고예방에 만전을 기하고 있습니다.

(설계안전진단) 설계단계에서 철도교통시설의 위험요인을 사전에 제거, 진단 결과의 적정성 평가(교통안전법 제34조, 2021년 진단 신규 2건, 평가 9건)

(시험운행 검토) 개통 전 철도시설의 정상 동작 확인, 종사자 숙달 등 종합시험 운행 결과 검토 개선(철도안전법 제38조, (2021년 21개 노선 개통)

(안전검사) 철도안전관리체계의 지속 유지 점검·확인 정기검사와 사고 및 장애 발생 시 수시검사 시행(철도안전법 제8조, 2021년 정기 22회, 수시 32회)

철도안전진단 및 종합시험운행, 역사 평가

철도 설계부터 건설, 운영까지 모든 안전을 책임집니다. 철도 건설 전 설계단계의 위험요소를 제거하기 위하여 철도교통 시설 안전 진단을 시행하고, 철도종합시험운행을 통해 신규로 건설하는 노선의 개통 전 시설의 안전성과 운행준비상태를 점검합니다. 또한, 철도역사 평가를 통해 이용자의 안전과 편의성을 확보하고 있습니다.

(안전승인) 철도운영기관(23개)의 철도안전관리체계(조직, 안전인력, 대응 체계 등) 기준 준수 여부를 확인·검사(철도안전법 제7조, 2021년 393회 시행)

(안전 수준평가) 철도운영기관 등의 자발적인 안전관리 유도를 위해 안전 실적, 투자, 의식 수준 등을 평가 공표(철도안전법 제9조의3, 2021년 21개 기관)

(역사 평가) 철도역사 이용자의 안전 및 이용편의 수준에 대해 5년마다 평가하여 시설 개선(철도건설 및 철도시설유지관리법 제34조, 2021년 177개 역)

(정비조직 인증) 철도차량 정비에 필요한 설비 및 검사체계 등에 관한 기준 (정비조직 인증기준) 인증(철도안전법 제38조의7, 2021년 최초 1건, 변경 2건)



철도·항공 교통안전관리

항공 교통안전관리

예방적 항공안전관리

항공안전과 항공보안의 잠재적 위험요인을 사전에 방지하기 위해 항공안전 자율보고와 항공보안 자율신고제도를 운용합니다. 더불어 비행 중인 항공기 조종사에게 고층건물 등 항공 운행 장애물 인지를 위한 항공장애표시등의 작동 및 손상 여부를 주기적으로 검사합니다.

(자율보고제도) 항공업계 종사자 및 일반국민 대상 항공안전/보안 잠재 위험요인 보고·접수·분석·전파 및 개선(항공안전법 제61조, 항공보안법 제32조의2) - 항공안전 자율보고(2021년 보고 140건), 항공보안자율신고제도(2021년 보고 71건)

(기내 반입금지물품 관리) 기내 반입금지물품 세부 물품 선정·관리 및 DB 분석을 위한 정보시스템 구축·운영(항공보안법 제21조, 2020년 12월 시행)

(항공장애표시등 관리) 항공장애표시등 및 항공장애 주간표지 관리실태 검사 및 시정명령(공항시설법 제36조, 2021년 검사 17,144개소 및 시정명령 137개소)

항공 및 초경량 비행장치 종사자 자격관리

항공 조종사, 항공교통 관제사, 운항관리사, 항공정비사 등 항공기 안전을 책임지는 각 분야 종사자들의 전문성 확보를 위한 자격 증명 시험을 시행합니다. 이와 함께 항공영어구술시험을 실시해 항공종사자의 항공영어구술능력을 검증하고 있습니다. 또한, 무인 비행장치와 같은 초경량 비행장치의 전문성을 확보하고 안전한 운영을 도모하기 위해 자격증명 시험을 관리합니다.

(자격시험) 항공 조종사, 관제사 등 항공종사자의 전문성 검증을 위한 학과 및 실기시험 시행(항공안전법 제38조 등, 2021년 응시자 수 20,734명)

(항공영어구술시험) 조종사, 항공교통 관제사 및 무선통신사에 대한 항공기운항 시 항공교신능력 평가 및 관리 업무(항공안전법 제45조, 2021년 응시자 수 2,631명)



드론 종합 안전관리체계

도심 항공교통(UAM), 교통물류분야 드론 상용화에 대비, 안전한 운용환경 조성을 위해 종합 안전관리체계를 구축·운영합니다. 2Kg 초과 드론 신고 의무화 등 드론 실명제 도입, 드론 식별체계 구축, 비가시권 드론 운용기준 마련 등 드론 안전의 컨트롤타워 역할을 수행하고 있습니다.

(드론 종합 안전관리 체계) 드론 사용업체 안전관리, 드론 기체 등록 업무, 안티 드론 안전관리 등 종합 안전관리 시행(항공안전법 제122조, 신규등록 2021년 16,152대)

드론 전문인력 양성

드론을 전문적으로 교육하고자 하는 기관의 시설, 인력, 규정 등을 점검해 전문교육기관으로 지정하고, 교관 등록에 필요한 교육을 실행합니다. 또한, 공공분야 드론 조종인력 양성 사업을 통해 산림·환경·측량 등 실무형 조종인력을 양성하여 국내 드론 산업 활성화를 촉진하고 있습니다.

(드론 공공 전문인력 및 인력양성) 국방·치안·환경·안전·측량 등 다양한 공공분야의 드론 활용에 요구되는 임무 특화형 교육(항공안전법 제126조, 2021년 506명) - 드론 전문인력 양성 및 연구를 위한 실험 시험장, 교육훈련센터 건립, 드론 전문교육훈련 기관 인가 및 심사사업 수행(항공안전법 제125조, 제126조)

주요 경영성과

전략

국가교통산업 전환에 대한 능동적 대응 및 국민안전 강화를 위한 경영가치체계 재정립

- 참여** 전 직원 설문, SME, 주니어보드, 시민참여혁신단 등 대내·외 참여 확대
- 비전** 안전, ESG 경영 기반 사회적 책임, 미래사업 가치 실현 전략적 의지를 담은 **신비전** 수립
- 내재화** CEO 주도의 직원 참여형 프로그램 운영을 통한 내부 공유 (MZ세대 집무실 탐방 및 북 토크, TS아카데미, 간부직 혁신 온라인 워크숍 등)
- 확산** 신비전 선포식 개최(7.1), 40주년 브랜드 영상 제작 및 배포 등

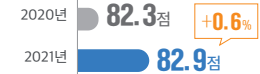
신 가치체계
(비전, 핵심가치)

안전하고 지속가능한
미래 모빌리티 시대를 열어갑니다.

안전 · 공익
책임 · 혁신

신 가치체계
공유도 (점수)

비전·전략 공유도



자원배분

ESG 경영 실현과 미래교통 혁신사업 활성화를 위한 인프라 및 조직·인력·예산 확보

- 인프라** 미래 자동차(자율차·친환경차), 드론, 빅데이터, 자동차 튜닝 등 혁신사업 인프라 (제도·인력·시설) 조성

미래차 자율주행 테스트베드 자율협력 V2X 기술 실증사업

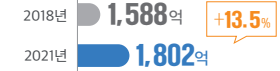
빅데이터 자동차 생애주기 데이터

드론 자격 및 교육센터

튜닝 성능안전시험센터

- 조직** 미래전략실, 사회가치실, 모빌리티처, ESG경영처, 데이터혁신팀 신설
- 인력** 전체 증원 규모 축소에도 258개 공공기관 중 상위 5% 수준 증원(57명)
- 예산** 수소차 검사소, 드론 실기시험장 구축 예산 등 1,069억 원 확보

인력



교통안전 및 미래교통 안전관리 인력

예산



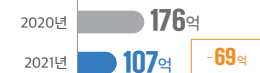
자동차 등 연구인프라 구축 예산

경영개선 (재무)

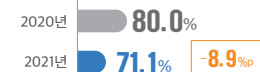
코로나19 위기 속 엄격한 재정관리를 통해 2016년 이후 최초 흑자 전환

- 수입증대** 철저한 방역 시행으로 사업수입 목표대비 100.1% 달성
- 비용절감** 정부출연금 등 필수경비 외 경상경비 (88억 원) 절감
- 부채관리** 결산 및 자금운용 모니터링 강화 등 지출예산 운영 합리화
- 재투자** 이륜차 공익제보단 확대 (2.3 → 5천 명), 스마트 횡단보도 설치(3개소) 등 교통사고 줄이기 정부 핵심정책 수행 재투자

당기순이익



부채배율 감소



조직문화지수



리더십

기관장 주도 혁신 문화 조성 및 현장 리더십 실행으로 주요 경영목표 달성

프로그램 “TS 혁신 프리존(규제 샌드박스)” 신설, 혁신 실행력 강화

* 스마트 오피스 구현, 검사소 혁신모델 (Greencar story way), IoT 기반 검사기기 관리 등

소통·문화 ESG 경영 실천 노사 공동선언(6.19), MZ세대 혁신에너지 집적을 위한 조직문화 개선 (‘미소’ TS (Together Smile))

* 6개 세부실천 프로그램 : 스마트워크, CEO 소통, 일과 삶 균형 등

에너지하베스팅(전략소비 감소)



혁신성과

한국판 뉴딜 선도로 2021년 공공기관서비스혁신대상” 우수상 수상

디지털 모바일 자격증(36종) 도입, T-Safer 개발, DRT 확대, 위험물 운송 관제 등 데이터 기반 교통서비스 제공

* Transportation-Safety Keeper: AI 활용 데이터 분석, 위험군 파악 및 교통사고 예방대책 도출

그린 에너지 하베스팅 기술을 적용한 탄소중립 자동차검사소 구축, 운행차 배출가스 검사 강화 등 국가 교통부문 온실가스 감축 정책 지원, 친환경차 안전성 강화를 위한 제도 개선 및 인프라 구축

* 에너지 하베스팅: 자동차검사장비(속도계) 및 환기설비 등 활용, 중소기업 협업 전기 생산



직무급 확대 (4급 기준)



보수·노사

전 직원 입체적 소통을 통한 공단 적합형 직무중심 보수 체계 도입

의견수렴 외부전문가 자문, 권역별 직원 인터뷰 및 직무급 TF 운영 등

직무분류 유사 사업 간 통합 직무분류 체계 간소화 및 평가 용이성 확보, 인사관리와의 연계를 고려하여 직무기술서 고도화

직무평가 직군별 특성을 반영한 평가요소 차별화 등 TS형 직무평가 Tool 개선, 전 직무 평가 시행 및 등급 도출.

직무급 임금 인상 재원을 활용한 전 직원 직무급 확대(관리·일반직 30만 원, 실무직 60만 원)로 보수 연공성 완화 및 직무급 기반 강화

공공일자리



일자리

초과현원 운영 등 도전적인 목표관리를 통해 일자리 지원 분야 국토교통부장관 표창 수상

공공일자리 준정부기관 최초 4년 연속 탄력정원 운영 및 2년 연속 최저 정·현원차 달성 (정·현원차 비율 0.09%)

민간일자리 자동차 종합검사원 양성 등 3개 신규사업 포함, 고위사업과 연계한 12개 사업 추진으로 목표대비 156.2% 초과 달성

* 양질의 일자리 창출을 위해 평균임금, 근속연수 등을 적용한 TS일자리지수 개발·운영 (87.6점)

근로형태 개선 비정규직 사전심사제 도입으로 비정규직 9.7% 감축 및 임금격차 완화, 교육 확대로 전환직원 만족도 3.7% 향상

민간일자리



안전·환경

국민참여 작업장 안전제고(산업재해 사망자 Zero) 및 환경보전 목표 100% 이상 달성

작업장 안전 국민 참여 TS안전패트를 운영으로 위험요소 148건 발굴·시정 및 전 사업장 위험성평가 우수사업장 인정 취득(75개소)

정보보안 공공기관 최초 “웹 취약점 발굴 대국민 공모전” 개최를 통한 1,299개 취약요소 발굴·개선 등으로 정보보안 관리실태평가 1위 달성

* ‘개인정보보호 관리수준 진단(개인정보보호위원회)’ 3년 연속 최고 등급 달성 (98.98점)

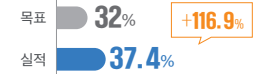
환경 저탄소 업무환경 조성 등 체계적 목표관리로 온실가스 감축 및 에너지 절약, 녹색 제품 구매액 목표 초과 달성

업무상 사고 재해율



환경보전(경영평가)

온실가스 감축



녹색제품 구매



상생·협력

지역거점 연구단지 조성 및 자율차 스타트업 지원을 통한 新교통 산업 성장 견인

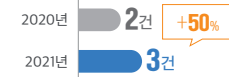
지역산업 육성 939억 원 투자를 통한 지역거점 교통산업 연구단지 조성
* 홍성 자동차부품 인증지원센터(201억 원) 등 4개 지역, 948명 고용 창출

중소기업 K-City 등 공간 인프라 활용 자율차 스타트업 1,510억 원 투자유치 지원 및 사회적 경제 기업 11개 육성, 수출 35만 달러 지원

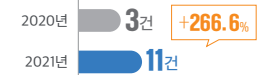
* K-City 무상지원(754건), 자율차 데이터 21.8TB 공유, 자율주행 셔틀 등 허가요건 신설

* 수출 상담회 등 해외진출 지원 (19개사), 소셜벤처 투자유치 및 사업화 지원(10개사) 등

중소기업 R&D



사회적 경제 기업



K-City 이달의 한국판 뉴딜 선정
(문화체육관광부, 10월)

윤리경영

부패리스크 관리를 위한 시스템 구축 및 투명성 제고를 통한 대국민 신뢰도 제고

시스템 부패방지 경영지침 등 6건 신설 및 26개 부서 부패 리스크 평가를 통한 반부패경영 시스템 국제표준(ISO 37001) 인증

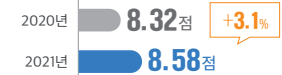
* 공정거래 자율준수 프로그램(Compliance Program) 도입, 부패 리스크 609개 발굴·개선

* 윤리강령 내 이해충돌 방지 조항 신설, 징계 직원 연봉 삭감을 인상

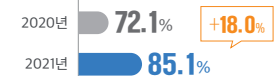
투명성 채용, 원문정보공개 등 공간 주요업무 전반에 국민참여 활성화로 업무 투명성 강화 (신규채용, 제안평가 비리 Zero)

* 시민참여혁신단(80명), 사회가치위원회(6명), 정보공개심의회(5명) 등 운영.

청렴문화



원문정보공개



공공데이터 제공 운영 실태평가 97.39점
(행정안전부, 260개 기관 중 9위)

ESG 경영 전략체계

기관 비전

친환경 · 포용 · 공정가치로 미래 모빌리티 시대를 열어갑니다

전략목표

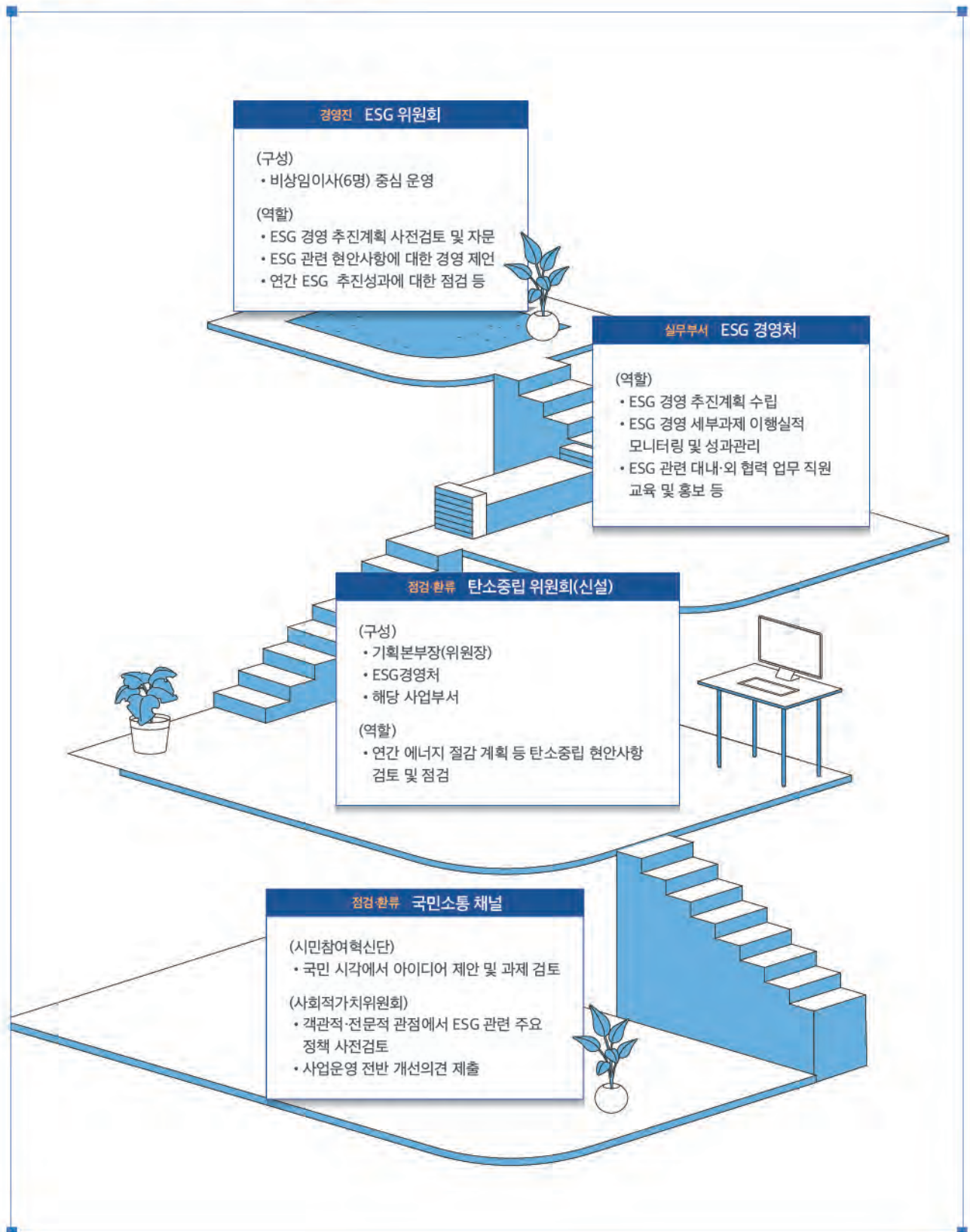
K-ESG 기준 경영평가 **91.6**점 달성

전략방향

(국민과 함께 E)
탄소중립 전환 선도(국민과 가까이 S)
사회적 가치 성과 창출(국민의 눈높이 G)
반부패 청렴 경영체계 확립

구분	추진방향	전략과제	성과지표(KPI)	목표
E 환경	탄소중립 전환 시도	① 기관경영의 저탄소화	기관 온실가스 감축률	(2030년) 50%
			검사소 에너지 자립률	(2030년) 50%
		② 그린 모빌리티 생태계 조성	수소·CNG복합 검사소	22개(누적)
			국가 교통 온실가스 감축목표 달성	17,428톤
		③ 녹색산업 활성화	녹색제품 구매목표	100%
			친환경차 도입률	100%
S 사회	사회적 가치 성과 창출	④ 국민안전 최우선 교통안전체계 구축	자동차 1만대당 사망자수	OECD TOP10
		⑤ 사람중심 안전환경 조성 및 보안관리 강화	중대산업재해	ZERO
			개인정보보호 진단결과	100점
		⑥ 경제회복과 도약을 위한 상생협력 확산	동반성장실적평가	최우수
			ESG 협력기업 육성	(2026년) 50개
G 지배구조	반부패 청렴 경영체계 확립	⑦ 공정하고 차별없는 교통안전 일자리 창출	일자리 창출	(2026년) 58,000개
			사회형평적 채용 목표	100%
		⑧ 전략적 사회공헌 강화	나눔영문기업	인증
		⑨ 윤리 및 인권 경영 강화	공공기관 청렴수준 평가	1등급
			인권영향평가 이행률	100%
		⑩ 자율적 내부통제 프로세스 고도화	반부패경영시스템 ISO 37001 인증	유지
			공정거래자율준수(CP) 등급평가	(2026년) 최우수
		⑪ 국민소통 및 적극행정 활성화	알리오 ESG정보 공개	100%
			공공기관 고객만족도	최우수
		⑫ 이사회 전문성 및 역할 강화	이사회 출석률	95%

ESG 경영 추진체계



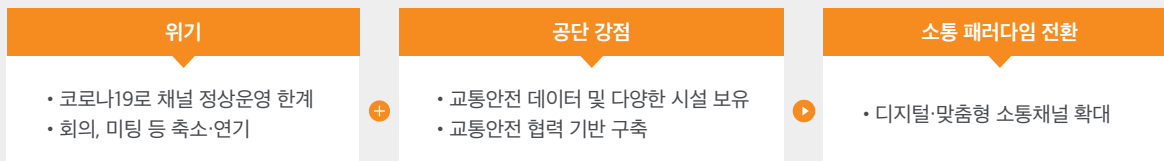
이해관계자 참여

TS는 교통안전, 국민안전강화 등 주요 사업에 관한 사업 가치 창출과 함께 국민, 생산자, 소비자를 아우르는 '사람 중심'의 ESG 경영을 추구하고 있습니다. 사업적·사회적 가치를 구현하기 위해 효과적인 접근방식을 마련하고자 TS 핵심가치 창출 방향에 따라 이해관계자를 정의하고 있습니다.

TS는 사업 활동에서 소통 패러다임 전환을 실현하기 위한 '가치생산'(노동조합, 임직원), 공유가치 창출과 협력을 위한 '가치협력'(협력사, 정부, 언론), 안전한 생활환경과 관련된 '가치구매'(국민, 고객, 지역사회)로 핵심가치에 관한 이해관계자를 정의하였습니다.

이해관계자 가치창출 방향

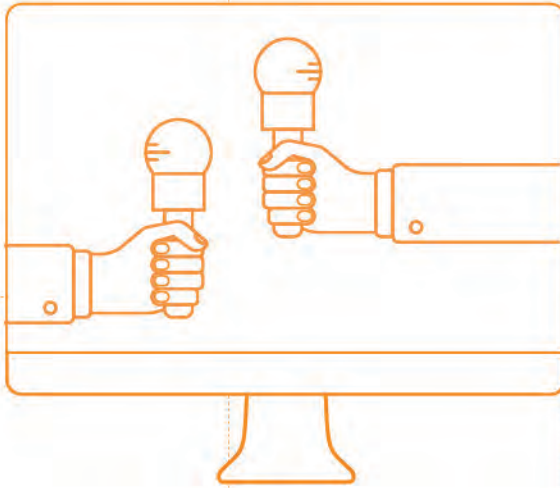
이해관계자별 니즈(Needs) 분석 및 맞춤형 소통채널 운영



	가치생산	가치협력		가치구매	
이해관계자	노동조합, 직원	협력사	정부, 언론	국민, 고객	지역사회
주요 니즈	<ul style="list-style-type: none"> 고용의 질 개선 기업문화 혁신 	<ul style="list-style-type: none"> 공유가치 창출 협력관계 	<ul style="list-style-type: none"> 균형 발전 정책 변화 	<ul style="list-style-type: none"> 안전한 생활환경 비용 지불 가치 	<ul style="list-style-type: none"> 동반성장 사회적 가치
소통 채널	<ul style="list-style-type: none"> 노사협의회 인사보수제도 개선반 	<ul style="list-style-type: none"> 안전근로협의회 기업성장응답센터 	<ul style="list-style-type: none"> 정책설명회 보도자료 	<ul style="list-style-type: none"> 국민서비스 개선단 	<ul style="list-style-type: none"> 시민참여혁신단 지역발전협의회

구분	소통채널	추진실적		추진성과
		기존(2020년)	강화(2021년)	
가치 생산	노사협의회	오프라인 정기 회의	현장 및 언택트 소통 강화(분기별)	노사관계 만족도 2.6점 ↑
	혁신주니어보드	본사 중심	현장 중심으로 조정(분기별)	사업반영 11건(2020년 7건)
	인사보수제도 개선반	-	4급이하 직원, 실무직으로 구성(수시)	복리후생 만족도 0.4점 ↑
가치 협력	안전근로협의회	일부 협력사 참여	사업장 전 협력사 참여(분기별)	협력사 사고 Zero 달성
	기업성장응답센터	-	온라인 신설(수시)	성과·협력공유 53.8% ↑
	보도자료	상시적 보도	기획보도 및 협력 보도(수시)	언론보도 16.4% ↑
	SNS	단발성 홍보	정기 콘텐츠 신설(수시)	구독자 67만 명 ↑
가치 구매	국민서비스개선단	-	현장 모니터링 신설(월 1회)	17건 발굴·개선
	시민참여혁신단	전문가 기반	일반시민, 지역주민 참여(수시)	참여 건수 45건 ↑
	지역발전협의회	오프라인 정기 회의	화상회의 도입(수시)	공동사업 4건 ↑

이해관계자 인터뷰



전우현 회장
경북사회복지공동모금회

기업의 사회공헌 활동은 단순한 자선적 기부를 넘어, 전략적인 지역사회투자로 바뀌고 있습니다. TS는 공단 특화 사회공헌 활동을 통해 사회적 가치 창출 및 대국민 신뢰 제고를 목표로 '나눔활동'을 활발히 진행하고 있습니다.

"사람과 사회를 잇는 TS"의 슬로건을 보면 지역사회의 크고 작은 사업까지 세밀하게 지원하고자 하는 의지가 엿보입니다. 또한 TS는 사업 진행에 있어 일방적인 결정이 아닌, 노사공동으로 지역의 요구를 반영하는 등 기업 사회공헌의 바람직한 롤모델을 제시하는 것 같습니다. 또한, TS는 1억 원 이상 기부하는 '나눔 명문기업'으로 김천 1호로 가입하여 지역에서 사회적 책임을 다하며, 더 나은 세상을 만들고자 하는 대한민국의 '나눔문화'를 이끄는 기업이라고 생각합니다.

앞으로도 지역사회에서 사회공헌을 이끌어가는 큰 버팀목이 되어 주시길 바랍니다.



김덕호 교수
김천대학교

우리나라 자동차 등록 대수가 2,500만 대를 넘어서면서 국민 2명당 1대 정도로 늘어나고 있습니다. 이러한 가운데 한국교통안전공단은 도로, 철도, 항공 등 교통 전 분야에서 교통사고로부터 국민의 생명과 안전을 지키는 매우 중요한 역할을 담당하고 있습니다. 이러한 가운데 우리나라는 자동차로 인한 보행자의 교통사고 사망자 수가 약 10년 전부터 지속적으로 감소하고 있기는 하지만 여전히 OECD 국가 중 최하위에 머무르고 있는 상황입니다. 국민 모두가 편리하게 이용하고 있는 교통수단으로 부터 안전은 그 무엇보다도 가장 우선적으로 보장되어야 할 것입니다. 전기자동차, 수소자동차 그리고 자율주행 자동차까지 하루가 다르게 변화 발전되어가고 있는 미래 모빌리티에 대한 안전기준과 검사기술개발 등 국가기관으로서 수행해야 할 많은 과제가 있는데 "첨단자동차검사연구센터(KAVIC)" "튜닝카부품 성능시험센터" 등의 전문 연구센터의 개소와 함께 발 빠른 노력과 대응은 참으로 다행이라고 판단됩니다. 이것을 계기로 안전 관련 기술력은 선진국들에 앞서는 공공기관이 되길 기대합니다. 또한, 공공기관이 하고 있는 지역사회에 대한 봉사는 공공기관의 책무입니다. 지역사회에 대한 상호 교류와 일자리 창출 그리고 공공기관이 지역사회에 미치는 환경적 영향 등에 대해 아낌없는 투자와 관심으로 지역과 함께 상생하기를 기대합니다.



김창현 팀장
영남대학교

공공기관의 사회적 가치 창출 및 책무에 대한 요구는 나날이 커지고 있습니다.

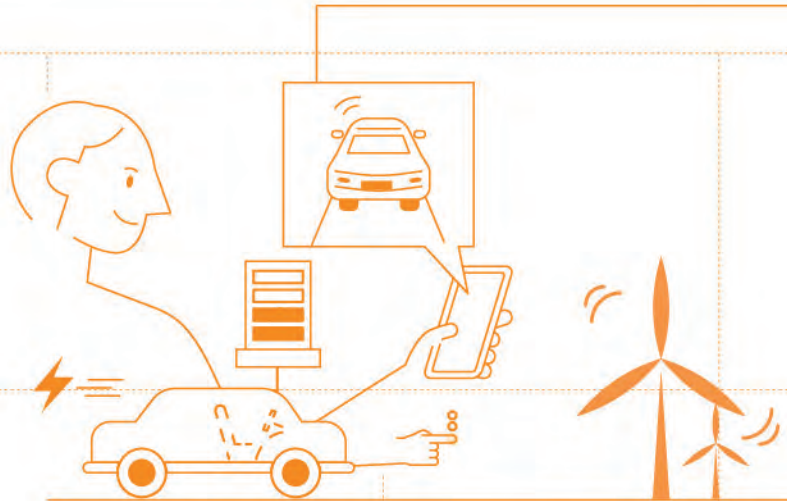
TS는 책임있는 역할을 다하기 위해 기관의 문턱을 낮추고 지역사회와 소통하기 위해 노력하는 모습이 인상적입니다.

분야별 확보하고 있는 전문인력을 활용하여 지역 사회문제를 함께 해결하기 위하여 지역인재 육성에 많은 노력을 기울이고 있습니다.

특히 지역 산, 학, 관과의 적극적인 협력을 통해 일반 대학생이 기술을 습득할 수 있도록 지원하고 습득한 기술을 지역 기업에 적용하게 함으로써, 지역사회의 지속발전에 긍정적인 영향을 미치고 있습니다.

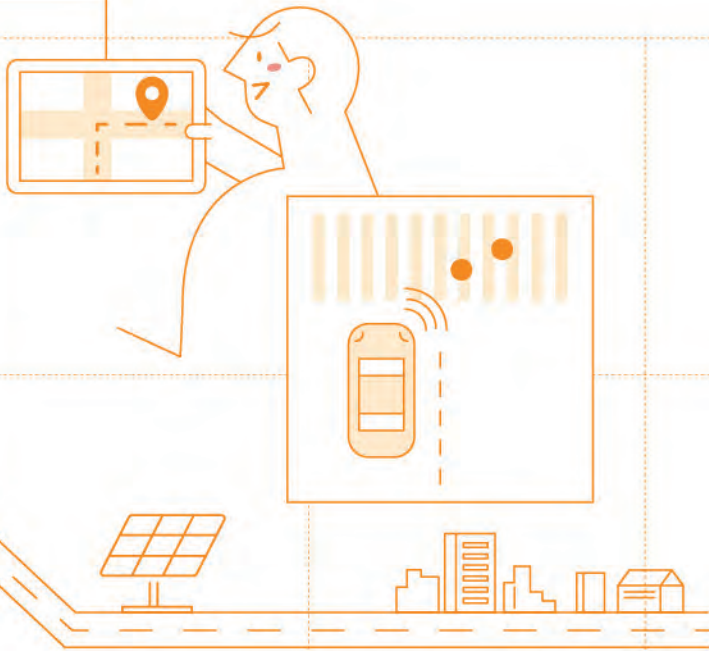
아울러, 해마다 국민들의 편익을 위해 자체적으로 아이디어를 발굴하는 노력은 지역사회와 함께 하겠다는 의지를 실천하는 것으로 보입니다.

앞으로도 지금의 노력이 지역사회 전반에 홍보될 수 있도록 적극적으로 노력한다면 타 기관으로 확산되어 국가적 차원의 실천사례로 거듭날 수 있으리라 생각합니다. TS의 노고와 지치지 않는 열정에 다시금 고맙다는 말씀 전합니다.



박지양 과장
TS한국교통안전공단 첨단연구개발처

한국교통안전공단은 자동차 운행 결함 사고를 예방하기 위해 자동차 검사를 의무로 시행하게 하였으며, 내 자동차의 동일성 확인 등 중요한 역할을 하고 있습니다. 특히 최근 급증하고 있는 전기자동차, 수소자동차, 등 미래 자동차에 대한 연구 및 개발을 통해 운행자동차의 안전성 확보에 많은 노력을 하고 있습니다. 최근 첨단 자동차검사 연구센터에서 미래 자동차에 대한 검사 시스템을 개발하고 있으며, 이를 통해 국민의 생명과 안전 확보에 한걸음 더 나아 갔다는 생각이 듭니다. 앞으로 공단은 신뢰할 수 있는 교통수단을 위해 운행 자동차의 상태를 더욱 쉽고 이해하기 쉽게 국민들에게 제공할 필요가 있으며, 다가올 자율주행 자동차 시대에 발 빠르게 대비하여 운행 자동차 안전성 확보 및 연구개발에 노력한다면 누구나 신뢰할 수 있는 공단이 될 것으로 기대가 됩니다.



이수진 사무국장
김천시지역사회보장협의체

TS는 안전하고 효율적인 교통환경 조성으로 국민의 생명과 재산을 지키는 한편, “사람과 사회를 잇는 TS”라는 슬로건으로 공공기관과 수혜자 간의 협업으로 다양한 사회공헌 사업으로 ‘지역민과 함께하는 동행자’의 참모습을 보여 주었습니다. 특히 TS 창립 41주년을 맞이하여 지역주민과 함께하는 ‘TS OPEN DAY’를 통해 지역과 상생하며 사람중심의 사회적 가치 실현에 기여할 수 있는 기회를 마련 하였습니다. 우리 지역사회를 위해 많은 관심을 가지고 따뜻한 도움의 손길을 보내주심에 감사 드리며, 앞으로도 지금까지 소통하며 함께 성장할 수 있는 동반자로서의 역할을 기대합니다.



장순정 팀장
경북보건대학교

한국교통안전공단은 경영 실천 사항으로 ESG경영 실현에 목표를 두고 지역사회와 상생협력을 통한 사회가치 추구에 다양한 프로그램을 잘 실천하고 있는 것으로 판단됩니다. 지역 대학, 지역기업, 지역사회와 상호협력의 기초 아래 지역사회와 연계한 좋은 일자리 만들기 등 다양한 프로그램과 일자리 사업을 통한 지역 일자리 창출에 기여하여 고용안정에 핵심적인 역할을 잘하고 있다고 판단 되며, 향후에도 이러한 선순환적인 지속과 정착을 기대합니다. 앞으로도 지역인재육성 및 맞춤형 일자리 사업에 공공기관의 업무 협력이 적극적으로 필요할 때입니다. 지속 가능한 경영 실천을 위해 시민의 고견을 반영하며, 시민참여 혁신단과 함께 TS의 혁신역량을 위해 사람중심이 되는 1등 공공기관이 되도록 노력해야 할 것이며 그 동반자로서 함께 할 것을 약속합니다.

중대성 평가

평가 개요

TS 한국교통안전공단은 2021 ESG경영보고서 발간 과정에서 GRI 표준 원칙에 따라 보고 내용을 결정하였습니다. 보고 내용은 3단계 절차를 거쳐 도출되었으며, 각 단계는 구체적으로 다음과 같습니다.

중대성 평가 프로세스

STEP

01

이슈 식별
(Identification)

88개 이슈 POOL 구성

- TS기존 보고 이슈 / 2020~21 경영실적보고서 / 기타 내부 보고자료
- 미디어 분석 결과 (2020~2021년도)
- Robeco SAM Sustainability Yearbook 2022(DJSI) 산업 이슈
- UN SDGs 주요 목표 / 미디어 분석 / 업종 유관기업 벤치마킹

[1단계] 이슈 식별(Identification) - TS의 사업 운영에 직접적으로 영향을 미치는 '영향(Impact) 이슈'와 동일업종 기관/기업과 TS에 잠재적 영향이 있는 '동향(Trend) 이슈'를 분석하여 총 88개의 'TS 지속가능성 이슈 풀(pool)'을 구성하였습니다.

STEP

02

이슈 분석
(Analysis)

이해관계자 설문조사

41개 관련 이슈 선정

- 대상: 구성원, 시민참여혁신단, 사회가치위원회 전문가 등 / 응답: 내·외부 총 95/261명(36%)
- 설문내용
 - TS한국교통안전공단과 관련된 기업과 국내·외 기업전반에 영향을 미치는 이슈: 16개
 - TS의 성과에 영향을 미치는 이슈: 25개

비즈니스 영향도 분석

- 내부: 구성원 설문 결과(n=44)² / UN SDGs 주요 목표 / 업종 유관기업 벤치마킹

[2단계] 이슈 분석(Analysis) - [1단계] 분석 결과를 바탕으로 각 이슈의 우선순위 도출을 위한 내·외부 이해관계자 설문조사를 실시하였습니다. TS의 경제, 사회, 환경적 측면 지속가능성 이슈에 대한 임직원(내부)과 정부, NGO, 산업계 실무자, 학계, 전문가(외부)의 의견을 수렴함으로써 '비즈니스 영향도'와 '이해관계자 관심도'를 파악하였습니다.

이해 관계자 설문 결과 (중요 성과)



TS에 미치는 영향을 고려할 때 '사회적 성과 > 환경적 성과 > 경제적 성과' 순서로 중요도가 인식 됨.



교통사고감소를 위한
교통안전관리 및 연구



운행자동차 안전
관리 등 안전검사



자동차 안전도 향상을
위한 시험 및 연구



철도, 항공
교통안전관리

→ **52%** → **21%** → **19%** → **8%** →

TS에 미치는 영향을 고려할 때, '교통사고 감소를 위한 교통안전관리 및 연구'가 가장 중요한 성과로 인식됨.

STEP

03

이슈 우선 순위화
(Prioritization)

이슈 우선 순위화

30개 주요 보고 이슈 도출

- 이슈 병합 (Impact + Trend 이슈) / Social Interest 및 Business Impact 기준 중대성 매트릭스 작성 / 보고 기준 선정

주요 보고 이슈 도출

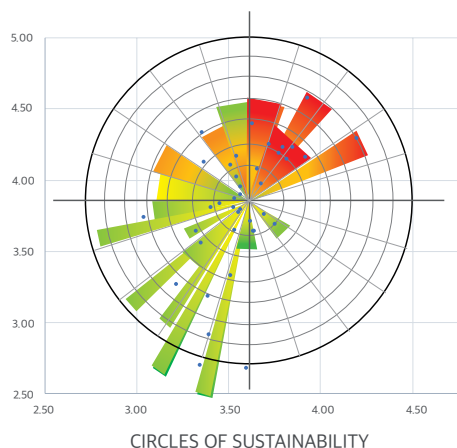
- TS 2021 ESG경영보고서 주요 이슈 도출

[3단계] 이슈 우선순위화(Prioritization) - [2단계] 분석 결과를 활용하여 Impact 및 Trend 이슈를 통합하고 '중대성 매트릭스'를 통해 이슈별 우선순위를 시각화하였습니다.

TS의 2021 ESG경영보고서는 중대성 평가를 통해 도출한 39개 이슈 가운데 '핵심보고(Very High)'와 '주요보고(High)' 영역에 속한 30개 이슈를 중점적으로 다루고자 하였습니다.

중대성 평가 결과 (종합)

우선순위	Category	Issue	TOPIC	Social Interest (X)	Business Impact (Y)	Materiality
VERY HIGH	1 사회	안전한 교통환경 조성 (도로, 철도, 항공)	교통안전강화	4.20	4.28	18.0
	2 사회	미래교통 혁신산업 인프라 강화	지역사회 발전	3.93	4.57	18.0
	3 사회	공공 서비스 강화 (사업용자동차 교통 빅데이터 등)	지역사회 발전	3.92	4.15	16.3
	4 환경	저탄소 업무환경 조성 및 에너지 절약	환경보존활동	3.85	4.22	16.3
	5 사회	공정하고 투명한 거래환경 조성	동반성장	3.80	4.22	16.0
	6 사회	직무 전문성 향상	인재육성	3.63	4.39	15.9
	7 지배구조	이해관계자와의 소통 및 참여	리스크관리	3.82	4.14	15.8
	8 사회	미래산업 혁신성장 주도 인재 육성	인재육성	3.72	4.24	15.8
	9 지배구조	개인정보 보호 및 정보보안	정보공개/보호강화	3.77	4.18	15.8
HIGH	10 지배구조	사회법규준수	반부패/윤리경영	3.66	4.07	14.9
	11 사회	고객만족도 제고	사회공헌	3.54	4.16	14.7
	12 지배구조	준법-윤리경영 체계의 구축 및 운영	반부패/윤리경영	3.68	3.97	14.6
	13 사회	국민의 생명과 재산을 보호하기 위한 노력과 성과	재난안전관리	3.36	4.33	14.5
	14 사회	산업재해 등 근로자 (간접고용, 하청업체 근로자 포함) 피해방지 및 안전관리	재난안전관리	3.51	4.09	14.4
	15 환경	환경경영 전략, 정책, 시스템 고도화	환경보존활동	3.55	4.02	14.2
	16 환경	환경보전 및 환경의 지속가능성을 위한 성과 (예: 온실가스 감축, 녹색제품 구매실적 등)	탄소중립대응	3.57	3.95	14.1
	17 사회	혁신과 소통	노사협력	3.37	4.12	13.9
	18 지배구조	인권 존중	인권경영	3.57	3.89	13.9
	19 사회	지역사회 가치 확산	지역사회 발전	3.69	3.75	13.8
	20 사회	살의 질 제고 (육아휴직 장시간 근로해소, 일 가정 양립 지원 등)	인재경영	3.76	3.68	13.8
MEDIUM	21 사회	상생/협력 및 지역발전	지역사회 발전	3.53	3.86	13.6
	22 사회	균등한 기회와 사회통합	지역사회 발전	3.56	3.78	13.5
	23 지배구조	ESG경영기반 경영가치체계 재정립	고객중심경영	3.53	3.80	13.4
	24 환경	기후변화 대응	환경보존활동	3.62	3.70	13.4
	34 사회	국가기반시설, 다중이용시설, 청사 등 시설물관리 및 건설과정 안전 확보	재난안전관리	3.56	3.76	13.4
	26 사회	국민참여 작업자 안전 활동	재난안전관리	3.64	3.64	13.2
	27 환경	환경 법규 준수 및 규제 대응	환경보존활동	3.45	3.83	13.2
	28 지배구조	부패 리스크 관리시스템 구축	반부패/윤리경영	3.64	3.64	13.2
	29 사회	공공 및 민간에 양질의 일자리 창출	일자리 창출	3.40	3.80	12.9
	30 지배구조	ESG 경영확대	고객중심경영	3.54	3.64	12.9
	31 사회	협력기업 지속성장 지원	동반성장	3.32	3.64	12.1
	32 지배구조	인권 침해 구제절차 등 인권존중을 위한 노력과 활동	인권경영	3.35	3.55	11.9
	33 지배구조	열린 이사회 구현다양한 이해관계자 의견 반영, 주니어 및 여성임원 확대 등	이사회	3.51	3.32	11.7
	34 사회	자동차 사고 피해 지원	사회공헌	3.04	3.73	11.3
	35 지배구조	엄격한 재정관리	리스크관리	3.39	3.18	10.8
	36 사회	리더십 강화	노사협력	3.22	3.26	10.5
	37 사회	직무중심 보수체계 도입	인재육성	3.40	2.90	9.9
	38 사회	코로나 피해 국민 지원	지역사회 발전	3.60	2.67	9.6
	39 사회	비정규직 감축 및 임금격차 완화	일자리 창출	3.34	2.69	9.0

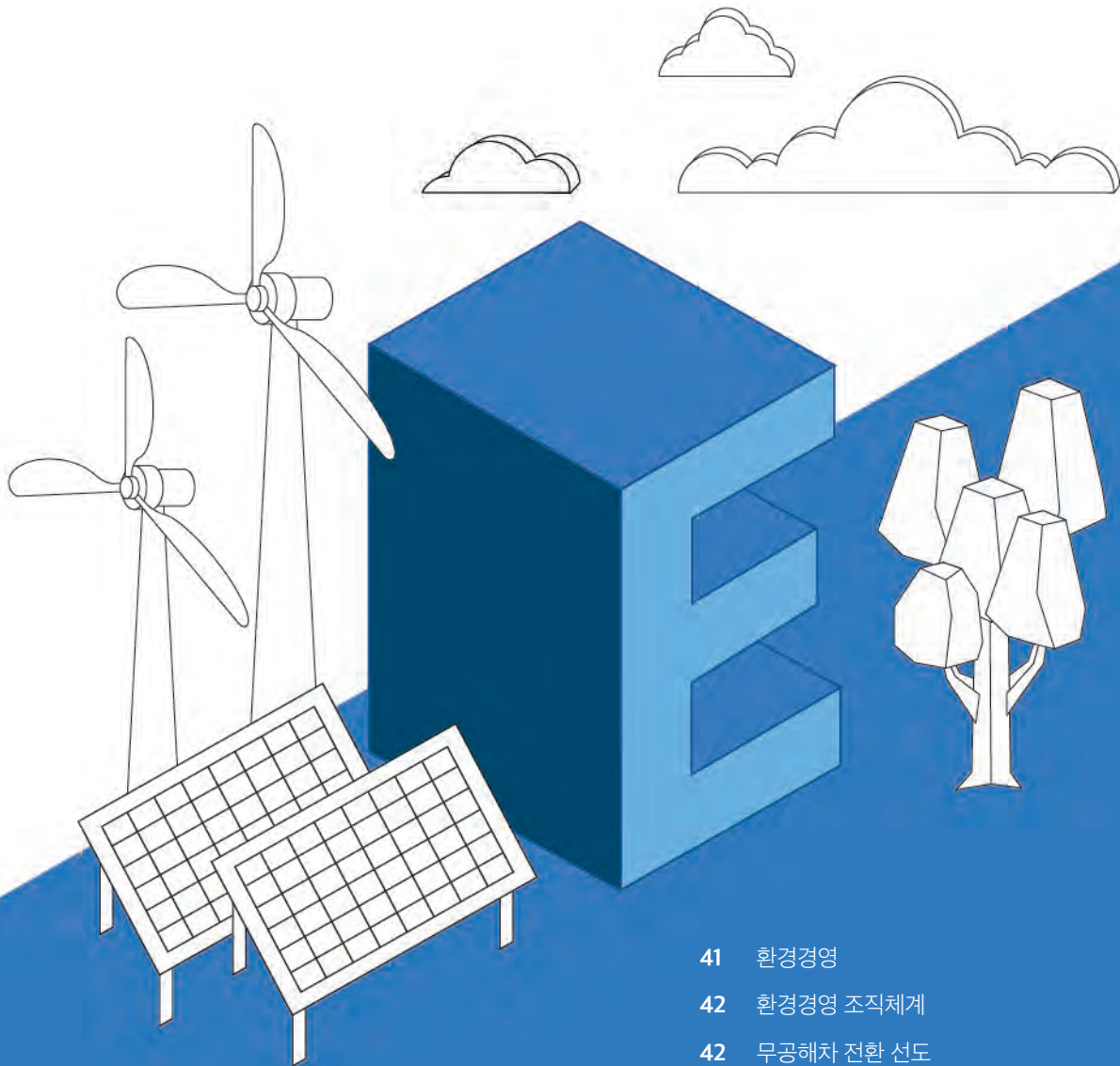


2021 통합 보고 중대 이슈

ESG경영성과

Environment

환경



- 41 환경경영
- 42 환경경영 조직체계
- 42 무공해차 전환 선도
- 44 탄소중립 대응

TS Approach

추진 배경

2050 탄소중립을 위한 친환경 모빌리티 전환 선도 및 온실가스 감축, 에너지 절약 등 환경의 지속가능성을 위해 노력하고 있습니다.



목표 및 전략

1

저탄소 업무환경 조성
및 에너지 절약

2

그린 모빌리티
인프라 조성

3

녹색산업 생태계
활성화

주요성과

2021년 KEY PERFORMANCE



자동차검사소
자체발전 혁신기술

**국내최초
도입**



온실가스
감축목표

116.9% 달성



녹색제품
구매비율

128.6% 달성



국가 교통부문
온실가스

160만 톤 감축

향후계획

기관 온실가스
배출량
감축 강화

환경경영 전략 및
정책시스템
고도화

저탄소
업무환경
구축 확대

Focus SDGs

6

깨끗한
물과 위생



7

모두를 위한
깨끗한 에너지



13

기후변화와
대응



환경경영

지속가능한 미래 모빌리티 시대 개막 지원

TS는 환경오염을 야기하는 운송수단의 친환경 모빌리티 전환을 선도하여 안전하고 지속가능한 미래 모빌리티 시대 개막을 위해 노력하고 있습니다.

이를 목적으로 기관 경영의 저탄소화, 그린 모빌리티 인프라 조성, 녹색산업 생태계 활성화를 3대 목표로 설정하고 환경경영 추진 조직체계 기반으로 성과지표 달성 여부를 지속적으로 모니터링하고 있습니다.

환경경영 추진체계



환경경영 조직체계

조직체계



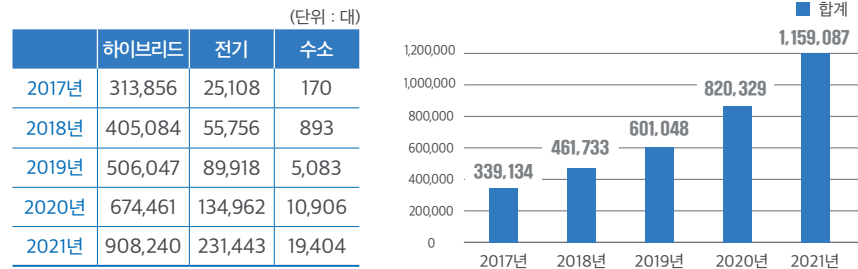
무공해차 전환 선도

친환경차 검사연구 선도

TS는 전기차 보급 확대에 따라 배터리 화재에 대한 국민적 관심 및 불안감이 늘어나면서 배터리 성능과 안전에 관한 배터리 관리시스템(BMS)의 검사를 도입하는 방안을 검토하였습니다.

이러한 노력을 기반으로 하이브리드, 전자동차 등 국내 모든 자동차의 고전원 전기장치와 전자장치 검사가 가능한 서버형 진단 시스템인 전자장치 진단기(KADIS)를 자체 개발하여 국민들이 안심하고 친환경차를 운행할 수 있는 환경을 조성하고 있습니다.

최근 5년간 친환경자동차 등록현황



전자장치진단(KADIS) 프로세스



수소 생태계 확대 및 기반조성

TS는 수소버스 연료장치 전복·충돌 안전성, 구동 시스템 통합 성능, 운행차 안정성 검사기술 및 내압용기 등 수소차 부품 안전성 평가 기술과 장비 개발을 통해 수소자동차 산업 발전에 기여하고 있습니다.

또한 기존 CNG 내압용기 검사소에 수소차 전용 검사장비를 도입하는 수소·CNG 복합 내압용기 검사소 구축(2021년 기준 16개소 운영)을 통해 수소차 검사 수요에 대응하고 보다 편리한 검사환경을 조성하고 있습니다.

복합내압용기검사소 구축 현황

구분	개소	전기
구축완료 (2018년~2021년)	16개소	성산, 노원, 인천, 계양, 서수원, 양주, 신탄진, 천안, 광주, 전주, 수성, 포항, 해운대, 창원, 김해, 진주
2022년	6개소	상암, 강동, 주례, 원주, 동해, 청주

※ 전국 32개소 중 임차시설(10개소)을 제외한 본검사소 22개소를 대상으로 복합화 진행



수소자동차 내압용기검사 사진

자동차 환경친화도 평가 기반마련

TS는 한국형 환경친화도평가(Green NCAP), 자동차 온실가스 전주기평가(LCA), 소형차 CAFE 제도 등 친환경차 보급을 위한 제도 도입 및 기획 연구를 통해 자동차 생태계 그린 리모델링을 지원하고 있습니다.

또한, 광주광역시에 친환경자동차 부품·인증센터를 구축하고 민·관 협력을 통한 기업지원사업을 시행하여 친환경차 산업 생태계를 육성하고 탄소중립 실현에 기여하고 있습니다.

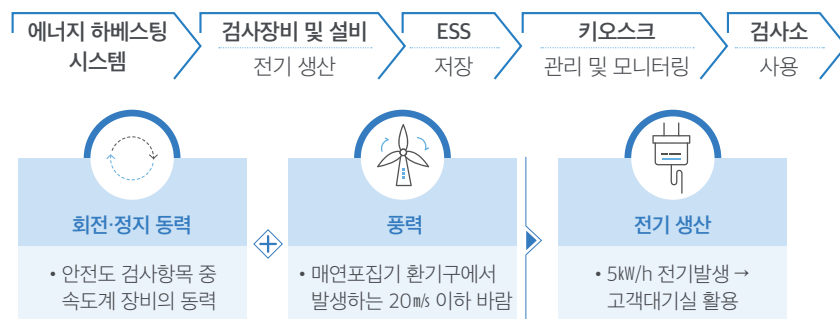
탄소중립 대응

Zero 에너지 자동차검사소 구축

자동차검사 동안 버려지는 에너지를 전기에너지로 전환하는 자체 발전 혁신기술인 에너지 하베스팅(Energy Harvesting) 기술을 국내 최초로 성산자동차검사소에 시범설치(서울 마포구 소재, 속도계 3Sets, 환풍기 4Sets) 하였으며 효율성, 생산 전기량 등을 기반으로 효과성을 검증하여 전국 자동차 검사소로 확대 보급을 검토하고 있습니다.

압전발전 기술을 개발·도입과 배기가스 열, 태양광 등을 이용한 전기사용 최적화 모델을 적용해 향후 신설되는 모든 건축물은 제로(Zero)에너지 설계를 기반으로 구축할 예정입니다.

에너지 하베스팅 기술개요



매연포집기 환기구에서 발생하는 풍력을 활용한 에너지 하베스팅 장치

저탄소 업무환경 구축

저탄소 업무환경 구축과 공공부문 온실가스 목표관리제 달성을 위한 전사적 노력의 일환으로 태블릿 PC로 업무보고와 회의자료 배포가 가능하도록 하여 A4 292만 장 절약과 디지털 혁신 및 “종이 없는 사무실” 구축, 스마트 오피스(가상PC 업무환경)를 활용한 출퇴근 연료절약 등의 노력을 진행하였습니다.



태블릿PC활용 간부회의

고객에게 전달되는 자동차검사 안내장을 A4용지 2장과 창봉투에서 엽서 1장으로 변경하여 연간 2,484만 장의 종이를 절감하였습니다.

※ A4용지 1장 제작 시 2.8g 탄소배출, 물 10ℓ발생(환경재단 분석자료)

참여형 탄소저감 활동 확산



캠페인 안내 포스터

화물차의 불법 판 스프링으로 인한 교통사고 예방과 안전한 어린이 통학로 환경을 조성하기 위해 TS와 국토교통부·경찰청·서울시·현대자동차가 공동으로 어린이 보호구역 안전 울타리 설치 캠페인을 전개하였습니다.

화물차에 불법으로 설치된 판 스프링은 도로에 낙상될 경우 인명사고 등 교통사고 발생 위험성이 있어, 현대 블루핸즈를 방문한 화물차를 대상으로 불법으로 설치된 판 스프링을 무상 제거하여 회수된 판 스프링을 안전 울타리로 업사이클링(Up-Cycling)하였습니다.

또한 튜닝 시 폐기되는 카시트와 타이어를 활용한 소파·테이블, 폐차 에어백과 안전벨트를 활용한 에코백, 자동차 제작 시 버려지는 카시트 가죽의 자투리를 활용한 카드지갑 등 자동차 폐기 부품을 활용한 업사이클링(Up-Cycling) 제품 체험공간(제로 스퀘어)을 마련하여 제로 웨이스트(Zero Waste) 문화 확산을 위해 노력하고 있습니다.



안전 울타리 설치 업무 협약식

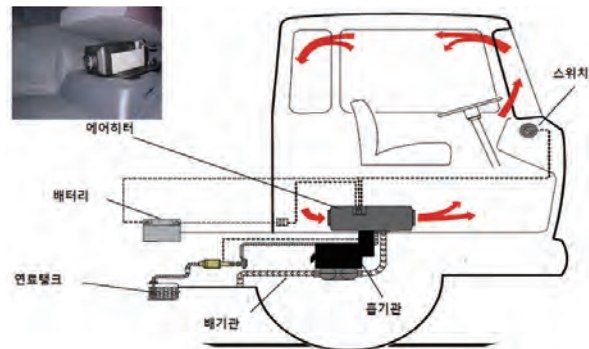


제로스퀘어 현장사진

화물차 온실가스 저감

화물차는 도로 위 온실가스 발생의 대부분을 차지하는 운송수단이라는 오명을 가지고 있습니다. 이에 화주기업과 개인 화물차의 자발적 친환경 전환 촉진 및 공감대 조성을 위하여 화물차 무시동 히터(1,292대), 에어컨(546대), 에어스포일러(51대) 등의 지원을 통해 기업의 자발적 물류 에너지 목표 관리제 참여를 유도하였습니다. 그 결과 235개사가 탄소배출량 저감을 실현 하였습니다.

무시동히터장착



시간당 연료소모량·온실가스·미세먼지 감소 효과

구분	공회전(a)	무시동히터(b)	효과(c=a-b)	감소효과
연료소모량(l/h)	1.561	0.241	1.320	△85%
온실가스(g/h)	3,800	681	3,119	△82%
미세먼지(g/h)	20.237	0.274	19.963	△98.6%

ESG경영성과

Social

사회



- 49 교통안전 강화
- 52 안전경영
- 54 일자리 창출
- 56 인권경영
- 57 인재육성
- 58 사회공헌
- 60 동반성장

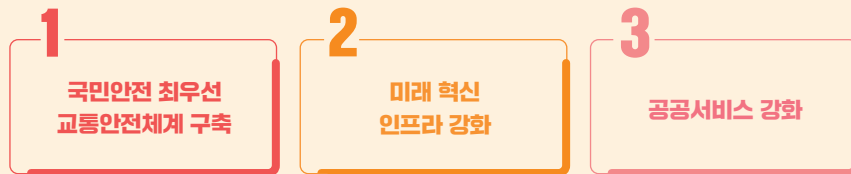
TS Approach

추진 배경

미래 교통안전선도기관 도약을 위한 사업확장 및 국가 교통관리의 효율화를 도모하고 안전한 교통환경 조성을 통해 국민이 안전하고 행복한 세상을 만드는데 기여합니다.



목표 및 전략



주요성과



향후계획



Focus SDGs



교통안전 강화

국민 안전최우선 교통환경 조성

TS는 국민이 안전하고 행복을 누릴 수 있도록 안전한 교통환경을 조성하기 위하여 최선을 다하고 있습니다. 이를 실천하기 위한 전략과제로 “국민안전 최우선 교통환경 조성”을 선정하였으며 2020년 교통사고 사망자 비중이 높은 취약분야를 확인한 결과 보행자(35%), 화물차(23%), 이륜차(17%)에 대한 중점관리가 필요함을 인지하고 “보행자 최우선 교통환경 종합관리”, “교통안전 사각지대 현장중심 안전관리 강화”, “교통약자 차별 없는 안전관리 확대”를 세부 실행과제로 추진하고 있습니다.

또한 기존의 국가 교통안전 정책 패러다임이 사후조치에서 사전예방으로 전환됨에 따라 글로벌 교통안전 선진국 진입을 위한 국가 교통안전 계획 ‘Toward Zero’를 수립하여 안전중심 교통운영, 사람중심 도로설계, 사고예방 첨단자동차, 교통안전 의식 향상 교육, 골든타임 확보 사후 대응의 5가지 핵심과제를 도출하여 안전한 교통환경 조성을 위해 노력하고 있습니다.

교통환경 종합관리



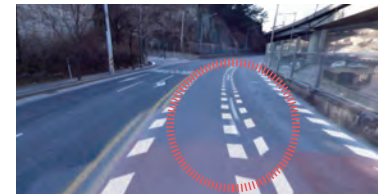
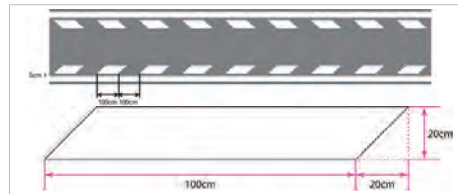
충충챌린지

TS는 인구 10만 명당 보행자 사망자수가 OECD 30개국 중 29로 최하위권인 상황(2019년 기준 2.5명)을 개선하고자 보행자 최우선 교통환경 구축을 위해 노력하고 있습니다.

이러한 노력의 일환으로 안전속도 5030 정착을 위해 국토교통부, 경찰청 등의 의견을 수렴하여 서울시 내 곡선부이며 제한속도가 높은 은평구 통일로 등 2개소에 감속속도 노면을 설치하였으며 속도 준수문화 정착을 위한 ‘안전속도 5030’, ‘사람이 보이면 일단 멈춤’ 캠페인을 동시에 진행하였습니다.

또한 우회전 상충 위험구간에 반사 패넌트(426개), 안전스티커(1,842개)를 설치하고 무단횡단 위험지점 37개소를 발굴하여 무단횡단 금지시설을 설치하였습니다. 그 결과 우회전 차량 보행자 양보 비율 12.8% 향상(52.1%→ 64.9%)과 무단횡단을 11.6% 감소 효과를 달성하였습니다.

「감속속도 노면표시」시범 설치·운영



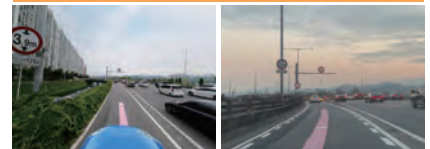
은평구 통일로



설치 전

설치 후

용산구 새남터 다리



설치 전

설치 후



반사패넌트, 무단횡단 금지시설

「우회전 시 일단 멈춤」패넌트 설치



이륜차 교통사고 예방



이륜차 안전배달 캠페인



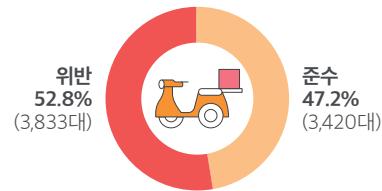
공익제보단 모집 안내 포스터

코로나19로 인한 배달 수요 증가에 따른 이륜차 운행 급증으로 배달 이륜차의 난폭운전, 신호위반 등에 대한 국민 불안감이 증가하였습니다.

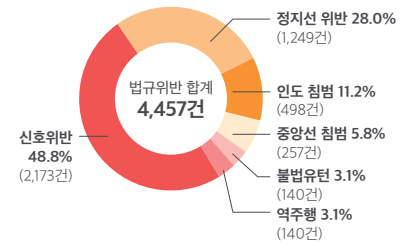
TS는 과속·신호위반 유발 요인과 배달시간 적정 여부 파악을 위해 블랙박스로 배달 이륜차의 배달 전 과정을 모니터링하는 비대면 실증실험을 진행하였으며, 그 결과 50% 이상이 준법운행으로 인한 배달시간 초과, 과도한 묶음 배달로 인한 안전 문제 등을 확인하였습니다.

이러한 결과를 바탕으로 배달 플랫폼 12개사와 안전 협약을 체결하고 도심형 이륜차 교통안전 체험교육 시행, 공익제보단 확대 운영을 통해 이륜차 사고 예방에 기여하였습니다. 또한 이륜차 안전운행 유도를 위한 긴급구난·운행관제 시스템을 개발하여 운영하고 있습니다.

이륜차 교통법규 준수 실태조사 결과



이륜차 교통법규 항목별 위반 현황

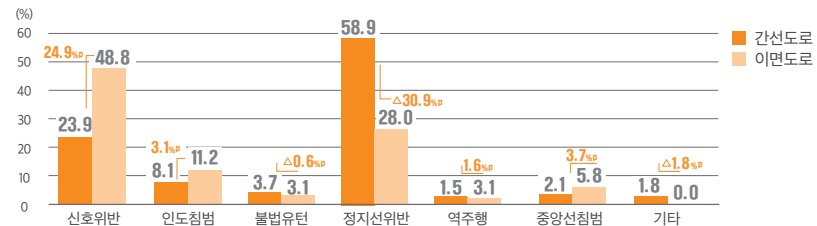


이륜차 법규준수 실태조사 결과 비교

(단위 : 대)

구분	조사 대수	준수 (비율)	위반(비율)
간선도로 (1차)	9,633	5,157 (53.5%)	4,476 (46.5%)
이면도로 (2차)	7,253	3,420 (47.2%)	3,833 (52.8%)

도로유형별 이륜차 교통법규 항목별 위반 현황



사업용 교통수단 사고 예방

TS는 대형사고 우려가 높은 버스, 화물차 등에 대한 교통안전성 강화 요구에 대응하기 위하여 2021 교통사고 사망자 감소대책 적극 이행을 위한 「사업자 부문」 추진체계를 설정하였습니다.

그 일환으로 화물차 운전자의 피로 누적, 졸음운전을 야기하는 장시간 운행을 관리하기 위하여 휴게시간 기준을 연속운전 4시간에서 2시간으로 변경하고, 운행기록장치(DTG)를 활용한 휴게시간 준수 여부 점검을 통해 제도의 실효성을 확보할 수 있도록 하였습니다.

또한 화물차 불법개조 등 사고 위험성을 관리하기 위해 자동차 안전 단속원 현장단속 강화, 판스프링 자동차 검사기준 및 노후 화물차 부적합 시 운행 제한 신설, 불법차에 대한 실시간 신고처리 시스템을 구축하였습니다.

* 치사율
(사고 100건당
사망자)



화물차
3.1



버스
1.5



기타
1 내외

휴게시간 모니터링 체계



최근 5년(2016년~2020년)간 고속도로 사망사고 원인

구분	합계	졸음·주시태만	과속	안전거리 미확보 등	무단보행	역주행	차량결함	기타
사망자수(명)	1,035	722	107	105	38	18	27	18
비율(%)	100.0	69.8	10.3	10.1	3.7	1.7	2.6	1.7

※ 자료 : 한국도로공사.

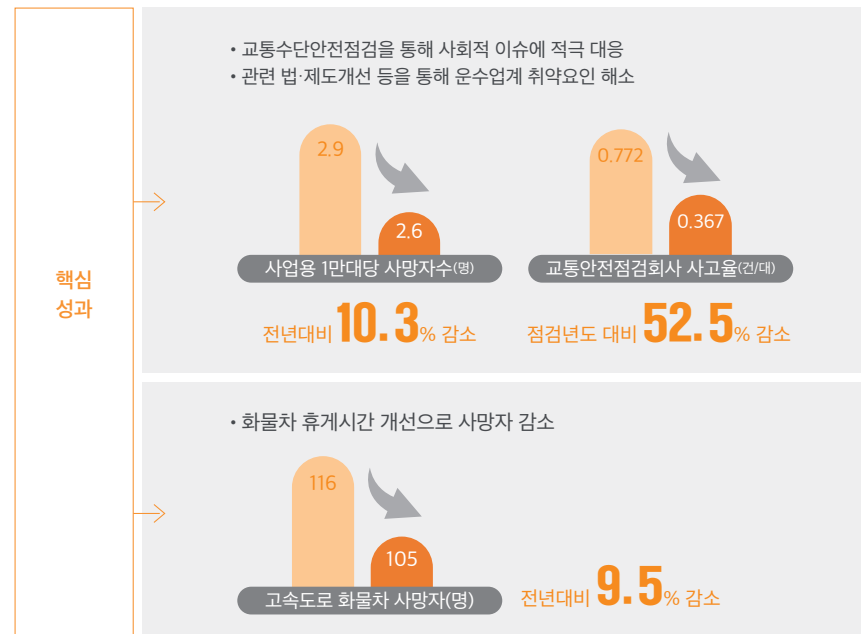
2018~2019년 고속도로 내 화물차 교통사고 사상자 현황

(단위 : 건, 명, %)

구분		2018년			2019년		
		합계	고속도로	비중	합계	고속도로	비중
전체	사고건수	217,148	4,416	1.9%	229,600	4,223	1.8%
	사망자수	3,781	248	6.6%	3,349	206	6.2%
	치사율(%)	1.7%	6.0%	-	1.5%	4.9%	-
화물차	사고건수	28,624	1,040	3.6%	29,908	1,139	3.8%
	사망자수	918	108	11.8%	835	106	12.7%
	치사율(%)	3.2%	10.4%	-	2.8%	9.3%	-

※ 자료 : 도로교통공단, TASS 교통사고분석시스템, 가해운전자 차량용도별 도로종류별 교통사고, 화물차는 사업용과 비사업용 합계

화물차 안전 핵심성과(2021년 기준)



안전경영

안전경영 추진체계



안전 소통채널 확대 및 위험성 평가 강화

TS는 산업재해 등 근로자 피해방지 및 안전관리 등 근로환경 개선을 위해 노력하고 있습니다. 안전 관련 의견 수렴 다각화를 위해 협력기업 근로자 회의 및 작업장 순회점검 등의 안전준수 실태점검을 신설하였으며 근로자 안전 제안함을 설치하여 직원, 협력사, 고객 등 안전 민원 의견 청취가 가능하도록 하였습니다.

또한 외부 전문가와 공단 근로자로 구성된 안전경영위원회를 반기 1회 개최하여 자문의견을 청취하고 안전 관련 관심 유도를 위해 아차사고 신고방을 통한 잠재 안전사고 경험을 공유, 안전경영 넘버원 및 산업안전 퀴즈를 실시하였습니다.

TS-STAR 운영을 통한 자율적 안전문화 정착

TS는 안전과 관련하여 사업장 간 안전격차 해소를 목적으로, 안전분야를 S(안전대화), T(위험관리), A(안전활동), R(안전성과)로 구분하여 분야별 안전프로그램 우수성과를 관리토록 하였습니다. 이를 통해 일상 속 안전문화활동 참여도 향상과 지속적 사업장 안전관리 수준평가 및 우수사업장 선정을 통해 적극적 참여를 유도하고 있습니다.




구분	추진실적			
S	안전대화	안전소통 우수부서	• 4, 4, 4 안전점검의 날 점검결과 이행 수준	주례, 김해검사소
T	위험관리	위험성평가 우수부서	• 위험성평가 시행 우수사업장 발굴	동해, 수성검사소
A	안전활동	안전패트를 우수부서	• TS안전안전 패트를 현장점검결과 우수사업장	화성체험센터 외 3개소
R	안전성과	무재해운동 우수부서	• 2021년 무재해 사업장 선정	경기남부본부 외 1개소

발주자 주도의 현장 안전관리

TS는 건설사고 예방을 위한 안전의식 제고와 근로자 작업중지권 강화 등을 목적으로 경영진 안전점검 및 지도, TS위험성 평가규정, 안전관리 매뉴얼을 제공하는 등 발주자 주도의 안전의식 고취를 지원하였습니다.

또한 공사 단계별 안전관리 업무 상세 내용이 보강된 시설공사 안전관리 매뉴얼 제정 및 배포로 발주자부터 현장 근로자까지 숙지하도록 지속적 전파 활동을 실시하였습니다.

그 결과 내외부 건설공사 시공·안전 부문 자문·심의 기술지원(조달청 등) 및 건설사고 ZERO 달성과 공공기관 안전활동 수준평가에서 “발주현장 안전보건환경 조성”부문 A등급을 획득하였습니다.

작업중지요청/위험신고제		일요일 휴무제	감전안전관리대책	폭염/미세먼지대응
Safety-Call	Top7 Hold Point			
현장별 게시/운영	7대 고위험 승인	사전승인/연락체계운영	공문시달/현장교육	포스터 배포/교육

현장 안전수준 향상을 위한 맞춤형 교육 실시

TS는 안전 수준 향상과 관련하여 안전 및 특별교육을 통한 안전 전문가 양성을 위해 노력하고 있습니다. 이를 위해 직무별 교육을 실시하고 있으며, 전 임직원을 대상으로 직무스트레스와 안전, 휴먼에러 등 산업 안전과 사고예방 사항에 대한 교육을 통해 근로자의 안전의식 향상, 안전사고 예방활동을 추진하고 있습니다.(분기별 평균 1,000명, 참여율 97%)

안전보건관리 책임자는 작업장의 산업재해 예방을 위한 집체교육을 실시하고 있으며 관리감독자 및 연구실 책임자는 핵심업무 위주의 우편통신교육을 실시하고 있습니다.

안전관리자는 상시근로자 300명 이상 사업장의 관리,감독자들에게 3일 24시간의 안전관련 집체교육을 실시하고 있으며, 신규채용자는 부서 배치 전 안전의식 함양을 위한 산업안전교육을 실시하고 있습니다.

또한 안전경영자의 역량·의식 교육의 발굴 및 시행과 압력용기, 고전압 취급 작업자 등 특수 업무 수행자에 대한 특별 안전보건 교육, 고압가스, 유해물질 취급 담당자 등 안전 직결 업무 수행자에 대한 안전역량 강화 교육 신설 등 세분화되고 내실 있는 안전교육 실시를 위해 노력하고 있습니다.

	구 분	교육대상	참여자(시간)	
안전경영자 역량의식교육 발굴 및 시행 <div>신설</div>	• CEO 안전 혁신 교육 (12.22)	최고경영자 (CEO)	1명 (4시간)	
	• 위험성평가 사업주 교육(10.19)	최고경영자 (CEO)	1명 (2시간)	
	• 재난관리시스템 구축교육(11.4~5)	안전·보건전담조직	6명 (15시간)	
	• 안전보건경영시스템 내부심사(6.9~11)	KOSHA-MS내부심사원	1명 (18시간)	
	• 건설업 발주자 안전보건 책무교육(5.21)	건설발주 담당자	2명 (7시간)	
	• 발주자 안전관리 역량 강화(11.22~24)	발주담당자, 협력업체 담당자	4명 (14시간)	
	• 안전관리 우수연구실 인증실무 교육(7.9)	연구실안전환경관리자	1명 (3시간)	
특별안전 보건교육 실시 <div>신설</div>	교육대상	교육시기	교육시간	수료인원
	• 1kg/㎡이상 압력용기 취급 작업자	2.18~31 / 4.8 / 6.10	16시간	485명
	• 전압 75V 이상 취급 작업자	4.8 / 5.6 / 6.17	8시간	6명
	• 밀폐공간 작업자	5.18 / 6.10 / 9.2	8시간	3명
	• 크레인 및 호이스트 취급 작업자	5.20 / 7.8	8시간	3명
	• 관리대상 유해물질 취급 작업자	9.30	8시간	1명
	안전직결 업무 수행자 안전역량강화 교육 <div>신설</div>	구 분	교육대상	참여자
• 작업장 밀폐공간 및 MSDS 관리 교육		현장안전보건담당자, 유해물질취급담당자	48명	
• 고압가스 취급 담당자 안전관리 교육		자동차안전연구원 담당자	29명	
• 발주건설공사 관계자 안전관리 역량 강화		공단 건설발주 담당자, 공사 수급업체	27명	
• 자동차검사원 안전관리		자동차검사원	43명	
• 협력업체 관리감독자 직무교육		수급업체 관리감독자	5명	

일자리 창출

TS 일자리 창출 추진전략

TS는 코로나19로 인한 실업을 증가, 공공기관의 일자리 창출 및 경제 활성화 건인 요구와 대내적인 디지털·저탄소 경제 전환에 대응하고, 유연근무 활성화 등 근로형태 다양화 요구에 부응하기 위하여 채용 확대, 정·현원차 최소화, 일터혁신이라는 공공일자리 창출 방향을 설정하고 있습니다.

비전	공정하고 차별없는 교통안전 일자리 창출로 사회적 가치 실현			
목적	일자리 양		일자리 질	
	2025년까지 일자리 4만 5천 명 창출		TS일자리지수 91.9점(2025년)	
전략방향	공공일자리 확대	민간일자리 회복 선도	혁신성장 일자리 강화	상생협력 일자리 확산
전략과제	개선 신규채용 확대 신규 운영 관련 경영 개선 전환직원 만족도 제고	개선 민간일자리 창출 확대 신규 일자리 품질 관리 도입	신규 미래 모빌리티 일자리 발굴 개선 사내벤처 활성화	신규 사회적 경제 활성화 지원 개선 미래교통 인재 육성 강화
실행과제	<ul style="list-style-type: none"> • 증원 및 탄력정원 확보 • 정·현원차 최소화 • 근로형태 다양화 • 정규직 전환자 처우 개선 	<ul style="list-style-type: none"> • 핵심사업 연계 민간 일자리 과제 운영 (12개 과제) • TS일자리지수 신규 개발·운영 	<ul style="list-style-type: none"> • 디지털 뉴딜 일자리 창출 • 미래 모빌리티 인프라·연구 강화 • 사내벤처 활성화 	<ul style="list-style-type: none"> • 사회적 경제 일자리 확산 모델 개발 • 미래인재 양성 및 창업 활성화를 통한 지역경제 활력 제고

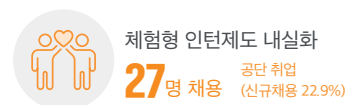
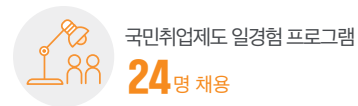
다양한 근로형태 도입

TS는 일자리 나누기의 일환으로 경력단절 여성 등 단시간 적합 직무 중심 시간선택제 채용 지속, 1일 8시간에 구애받지 않는 근무시간선택형 유연근무제를 도입하고 있습니다.

또한 고용노동부 주관 국민 취업제도 일 경험 프로그램을 신설하여 취약계층 대상 취업역량강화 및 저소득 구직자 생계안정 지원과 2개의 핵심직위를 민간 개방하였습니다.

TS는 일터혁신의 일환으로 공단 특성을 반영한 체험형 인턴제도 내실화, 육아휴직 대상 연령 확대, 자녀 돌봄 휴가 확대를 통해 가족친화 제도를 활성화시켰습니다.

앞으로도 다양한 근로형태 도입·운영으로 일자리 창출과 일터혁신에 앞장서겠습니다.



교통안전분야 민간 일자리 창출

TS의 핵심사업인 교통안전 제도개선, 교육 활성화 등을 추진하여 민간부문 일자리 10,095명 창출을 달성하였습니다.

구분		중장기 목표 (~2025년)	~2020년 실적	2021년 목표	2021년 실적	달성률	전년 대비
교통안전 체감↑	기계식 주차장 관리인 고용	20,279	7,779	2,500	3,435	137.4%	15.0% ↑
	도로안전 통제원	568	112	56	56	100.0%	-
	교통안전담당자 관련 일자리 창출	1,116	866	50	170	340.0%	58.8% ↓
	드론 교육기관 인증 및 교관양성	4,346	2,546	520	535	102.9%	2.5% ↑
교통편리 체감↑	버스 운전자 양성 프로그램 운영	6,590	4,690	700	1,471	210.1%	15.2% ↓
	체험교육 자격취득자 취업 지원	3,064	997	867	908	104.7%	8.9% ↓
	드론 자격 취득자 취업 지원	4,769	709	812	1,210	149.0%	70.7% ↑
	검사소 정비코너 운영	56	46	2	2	100.0%	33.3% ↓
취약계층 체감↑	오픈캠퍼스 취업 지원	440	16	24	28	116.7%	75.0% ↑
	개인택시 양수교육 운영	2,504	-	900	2,206	245.1%	-
	교통사고 유자녀 취업 지원	103	-	3	3	100.0%	-
	자동차 종합검사원 양성	130	-	30	71	236.7%	-
계		43,965	17,761	6,464	10,095	156.2%	35.6% ↑

교통안전 디지털 전환을 통한 DNA산업 일자리 창출

TS는 정부가 중점 지원중인 데이터(Data), 네트워크(Network), 인공지능(AI) 등 소위 DNA산업의 발전을 통한 일자리 창출을 지원하고 있습니다. 데이터(D) 관련은 자동차 산업 핵심 데이터인 차대 번호, 최초 취득금액, 최초 제원 관리번호 등 14개 항목의 확대 개방을 통해 3명의 스타트업 일자리 창출과 비대면 온라인 자동차 판매를 위한 등록 시스템 구축(광주형 일자리)으로 국내 최초 자동차 온라인 판매 등록을 가능하게 하였습니다.

네트워크(N) 관련은 제도권 밖 여객운송사업(타다, Uber 등)과 기존 운송사업 간 공정경쟁 기반 마련을 통해 3개 사업자 420대 신규허가와 플랫폼 택시 임시운전자격 시행을 통해 188명의 신규 취업자를 발생시켰습니다.

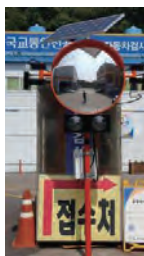
인공지능(AI)관련은 완전 자율주행 혁신 생태계 활성화를 위해 자율주행 기술 정부혁신 R&D 수행으로 청년 취업 39명, 51개 기관에 자율주행실험 도시인 K-City 무상지원, 자율주행 데이터 유통센터 운영으로 48개 기관을 지원하였습니다.

사내벤처운영 활성화

TS는 2020년부터 일자리 창출의 일환으로 사내벤처 제도를 도입하여 지역 대학 자동차학과 창업동아리와 연계된 사내벤처팀 '모터 인벤터(Motor Inventor)'를 운영하고 있습니다.

2021년에는 사내벤처 활성화를 위한 내부 제도 개선, 개발품 제작 예산 추가 지원 등 예산지원 확대, 지역본부 및 검사소와 연계 등 공단 인프라를 활용한 개발품 테스트베드 제공으로 상용화 단계에 조기 진입할 수 있도록 지원하였습니다. 그 결과 사내벤처 기업의 시내버스 승강구 문끼임 사고 검사장비, 도로반사경 납품으로 45백만 원의 매출을 달성하였습니다.

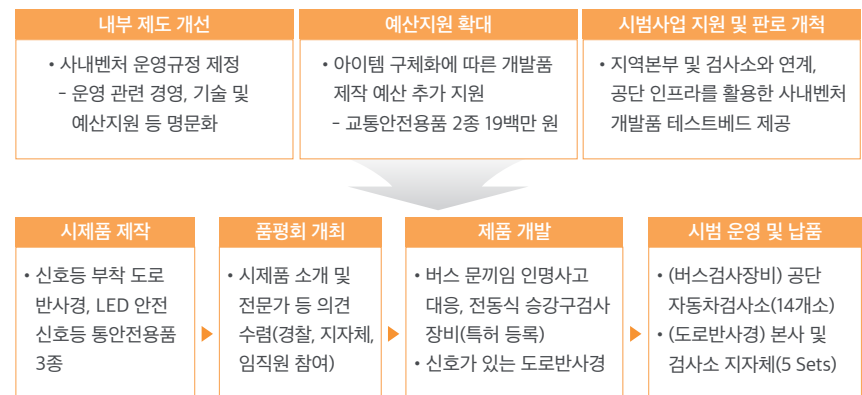
사내벤처운영 성과



신호가 있는
도로반사경



전동식 승강구 도어탄힘력
측정기



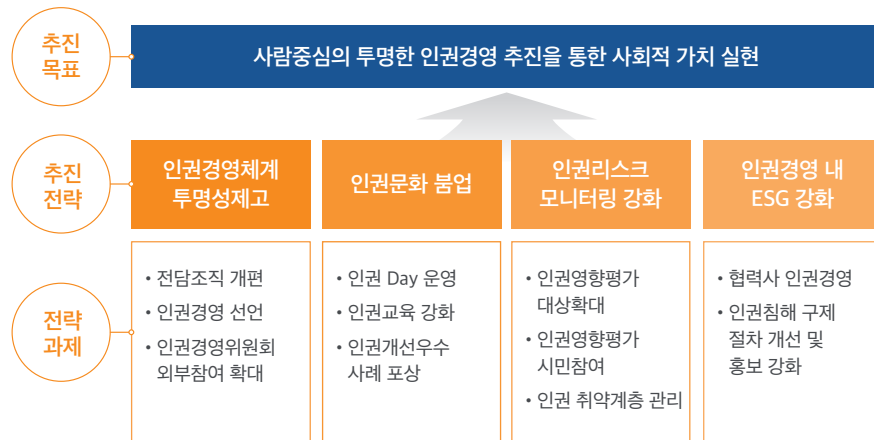
인권경영

인권경영 체계구축

TS는 대외적인 인권경영 강화 요구에 대응하고 대내적인 인권침해 위험 관리를 위해 이해관계자들의 요구를 반영, 체계적인 인권경영 실천을 위한 추진전략을 수립하여 운영하고 있습니다. 공단은 2013년 11월 UN Global Compact 가입한 후, 윤리청렴 문화 확산, 사회공헌 활동 강화 등 인권·노동·환경·반부패의 4개 분야 10대 원칙을 철저히 준수하고 있습니다.

앞으로도 UNGC가 지지하는 원칙들을 기관의 모든 내부 활동에 지속적으로 적용하고 외부활동을 강화하는 등 공공기관으로서 건강한 사회 구현을 위해 모든 노력을 다하겠습니다.

인권경영 추진체계



맞춤형 차별안화 제도 도입

TS는 여성, 고졸자, 실무직에 대해 발생 가능한 인권 침해 요소를 조기에 발굴하여 맞춤형 차별 완화제도를 통해 임직원 인권보호 강화에 힘쓰고 있습니다.

공단 전문성을 활용하여 장애인 탑승을 위한 회전시트 튜닝 허용 확대, 저소득층 알뜰 교통카드 마일리지 지원대상 전 연령 확대 등 인권 개선 활동을 추진하였습니다. 또한 협력사가 공단과 계약시 '인권경영 이행 서약서'를 의무 징구 함으로써 협력사 인권경영을 독려하고, 권익위원회 온라인 인권교육 공동 수강을 지원하여 인권존중문화 확산에 앞장서고 있습니다.

구분	인권 침해요소	추진내용
여성	남성 중심 조직문화, 육아병행 등으로 승진 및 경력개발 불리	<ul style="list-style-type: none"> 차별안화 양성 평등 승진후보할당제 도입 (특정 성별 20% 미만시 해당 성별 후보자 추가), 육아휴직자 승진제한 폐지, 여성 주요 직위 보직할당제 운영, 여성관리자 교육확대 육아지원 육아휴직 후 복직 시 유사직무 부여로 조기적응 지원, 직장 어린이집 신설로 육아부담 경감 ('22.5월 개원)
고졸자	학력에 따른 승진, 보수, 경력개발 차별	<ul style="list-style-type: none"> 동등기회 입사 4년경과 후 대졸직급 승진기회 부여, 승진 시 대졸수준 동일 보수 적용 경력개발 지원 사이버대·방통대 진학 시 학자금 100% 지원, 어학·자격 취득 과정 신설
실무직	내부갑질, 승진 및 복리후생 차별	<ul style="list-style-type: none"> 갑질안화 상호존중 문화 확산을 위한 매주 수요일 릴레이 캠페인(137개 소속 참여), '무례함 리포트' 발간·공유 차별안화 난이도·숙련도에 따른 승격(23명) 및 승급(105명), 검진항목 확대 적용(6개 항목) 등 차별 없는 복리후생 제공

인권교육 강화 및 인권문화 붐업

TS는 인권교육 강화를 목적으로 국민 권익위원회 인권교육 온라인 과정을 2개 과정에서 3개 과정('기업과 인권'과정 신설)으로 확대하여, 인권교육 수료 대상 2,196명 중 2,029명(비정규직 포함)이 수강 완료하였습니다.(수료율 92.4%)

또한 인권문화 붐업(Boom up)을 위해 인권과 발음이 유사한 29일을 '인권 Day'로 지정하여 인권경영 소개, 주요 인권침해 사례, 인권증진 방안 공유를 실시하고 있으며 '인권 이행시 짓기', '내가 생각하는 인권 정의' 공모 등의 이벤트를 실시하여 직접 참여하는 인권경영 인식 제고 프로그램을 추진하고 있습니다.

* TS윤리인권 지수 중 '윤리인권문화'항목 전년대비 향상(82.0→83.9점, 1.9점)

인재육성

중장기 교육훈련 체계 재수립

TS는 변화하는 경영환경에 대응하기 위해 조직 및 개인의 교육 니즈와 대내·외 환경 분석을 통해 중장기 교육훈련계획을 재수립 하였으며, 4차 산업, 신교통수단 등 미래산업 등장에 따른 핵심 인재 양성, 사업별 직무중심 전문교육을 통한 핵심사업 추진동력 확보를 운영방향으로 결정하고 구성원의 교육훈련을 실시하고 있습니다.

전략 방향	스마트한 교통안전의 글로벌 리더	미래 자동차 패러다임 변화에 선제적 대응	국가 철도 안전관리 종합 솔루션 제공	항공분야 모빌리티 산업 혁신성장 주도	국민에게 신뢰 받는 지속가능 경영실현
----------	-------------------------	------------------------------	----------------------------	----------------------------	----------------------------

전문성 기반 공익실천과 혁신적 사고를 통해 안전가치를 달성하는 최고수준 교통 전문가 양성

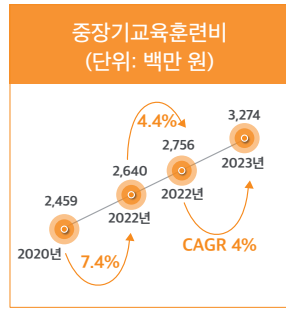
HRD 강화	추진목적	의견수렴	추진방법			
	• 체계적인 HRD시스템 구축을 통한 직무역량 강화	• 직원 의견을 적극 반영한 과제 발굴(설문조사 175명)	• 조직과 개인의 역량 향상 기회 확대로 전문인 양성			
인재상	국민 안전을 최우선하는 전문인	새로운 시대를 앞당기는 혁신형	사회적 가치를 추구하는 공익인			
추진 전략	전문역량 강화	미래인재 양성	ESG 경영 선도			
	• 직무중심 교육과정 • 지역 교통전문가 양성 및 소통형 교육 확대	• 중장기 교육훈련계획 수립 • 비대면 및 빅데이터 교육 확대 • 해외 연수 및 학위취득 지원	• 친환경 전문 인력 육성 • 사회적 가치 실현 인재 확보 • 윤리경영 추진			
평가	채용 확대		정원원차 최소화	일터 혁신		
	2020년	2021년	2020년	2021년	2020년	2021년
	31,819건	45,947건	4.43점	4.60점	3.1회	4.2회

전 직원 직무역량 향상 교육 강화

TS는 도로, 자동차, 철도, 항공의 각 직무별 역량 향상 교육을 통해 전문자격 연계 및 신기술 습득 효과를 달성하였습니다.

구분	추진내용	추진성과
직무 교육	도로 • 교통사고 분석 전문가 양성을 위한 교육 수립 • 빅데이터 인공지능 전문 인력 양성	• 교통사고분석사 교육 28명 • AI 및 딥러닝 교육 50명
	자동차 • 튜닝규제 합리화 및 리콜 등 제작결함 전문성 강화 • 첨단차, 자율자동차 패러다임 선제적 대응	• 튜닝승인 및 제작결함조사 교육 242명 • V2X 인증 등 94명 교육 시행
	철도 • 형식승인 검사결과 국제통용을 위한 공인검사 자격 취득 • 철도산업발전 대응 및 신기술 안전관리체계 확보	• ISO/IEC 17020(적합성 평가) 등 7명 • 철도차량-시설 신기술 습득 35명
	항공 • 항공수색구조 교육 및 항공사고조사 담당자 교육 • UAM, 드론 등 신교통수단 안전정책 과정 확대	• 항공수색구조 등 11명 • 항공안전정책 기본이해 등 5명

중장기 인재 육성 계획 수립



TS는 재수립된 중장기 교육훈련 체계에 맞추어 각 분야별 중장기 인재육성 방향을 설정하고 교육훈련비 증액을 통해 인적자본에 대한 투자를 강화할 예정입니다.

구분	중장기 인재육성 방향	
	단기	중장기
도로	· 빅데이터 인공지능 TS-ATC	· 데이터기반 플랫폼, 모빌리티 전문가
자동차	· 4차산업 핵심기술 역량 강화	· 레벨4 자율차 제작 결함·검사 품질 향상
철도	· Expert(RAMS) 철도전문 과정	· 트램안전진단 등 미래철도 사업 대응
항공	· 항공안전정책 전문가 과정 신설	· UAM 정책연구, 법제화 전문가 양성
ESG	· ESG중심 사회가치 교육 확대	· ESG 경영 내재화 등 사회적 가치 분야 확대

사회공헌

전략체계

공단 역량과 수혜자 니즈를 효과적으로 통합하여 공공기관의 사회적 가치를 창출합니다.

추진
목표

“ 공단 특화 사회공헌활동을 통한
사회적 가치 창출 및 대국민 신뢰 제고 ”

브랜드



슬로건

사람과 사회를 잇는 TS

중장기
목표

인식전환, 체계정립
(2021년 ~ 2022년)

참여형 사회공헌 등
패러다임 변화, 네트워크
구축

사회공헌 브랜딩
(2023년 ~ 2024년)

대표 프로그램 정착을 통한
인지도 제고 및 지속가능성
확보

사회공헌 선도
(2025년 ~ 2026년)

인권, 환경 등 사회책임 경영
및 공유가치 확산

추진방향
및 실행
과제

전략적 사회공헌 강화

핵심사업 연계, 재능기부형
사회공헌 활동 등 운영 활성화

참여형 사회공헌활동 확대

노사공동 사회공헌 강화
시민참여, 지역공동체 활성화

신규 프로그램 개발·운영

이전 지역 복지기관 등 니즈
반영, 프로그램 발굴

교통사고피해가족 지원 확대



TS, 희망VORA 업무협약

TS는 공동체 일원으로 사회적 지원과 나눔의 가치 확산을 위해 기업 후원과 공공 협업의 필요성을 인식하고 있으며 (사)교통사고피해자지원 희망봉사단(약칭: 희망VORA)과 업무협약을 체결하였습니다.

이에 따라 희망VORA에 지속적 민간후원이 가능하도록 후원사업 콘텐츠 개발, 심리케어 상담 등 맞춤형 지원을 기획하고 있습니다.

또한 교통사고로 인해 어려움을 겪고 있는 유자녀를 위해 민간기업으로부터 후원금을 지원받아 자산형성 기금으로 적립하여 희망VORA를 통해 지원사업에 사용할 수 있도록 하였습니다.

앞으로도 TS는 민간과 공공이 함께하는 ESG협업사업을 발굴하여 추진하는 한편, 교통사고예방에도 최선을 다할 것입니다.

사회공헌 실적(2021년도)

구분	내역	지원금액(백만 원)
교통안전사업	화물자동차 및 농기계 후부반사판 보급 : 64,425개	110
	저소득층 유아용 안전용품(카시트) 보급 : 1,600개	99
	고령자 안전지팡이 보급 : 15,000개	127
	이륜차 안전모 및 이륜차 조끼 보급 : 8,470개	200
	자동차 문화대학 : 135명 참여 (코로나 영향 참여율 감소)	5
	군 운전병 운전적성정밀검사 확대 : 6,448명	366
자동차검사사업	사회적 약자 자동차검사 수수료 감면	3,122
	자동차 무상점검 및 소모품 교체	187
	찾아가는 자동차 검사 : 103회(148일), 2,179대 점검	-
피해가족 지원사업	유자녀 멘토링 서비스	76
	방문케어서비스 운영	537
	심리안정 지원서비스	195
	주거환경 개선사업	94
	유자녀 국가미래산업 체험 및 견학	8
	피해가정 출산·상조용품 지원	2
기타	CEO 참여 사회공헌활동	11
	지역소외계층 등 지원	87
	지역농산물 구매 및 농산물 직거래 장터 운영	110
	지역업체 생산물 구매	5,018
	농어촌상생협력기금	35
	국군장병 위로금	13
	자연보호 활동 : 340명, 528시간	-
	헌혈행사 99명	-
총 계		10,402

생명나눔, 사랑의 헌혈 캠페인 전개

TS는 이웃과 생명을 나누는 고귀한 실천인 헌혈을 통해 코로나19로 인한 혈액공급 부족 상황 극복을 돕기 위하여 노사합동 헌혈 캠페인을 진행하였습니다. ESG 경영 실현을 위한 일원으로 실시된 본 행사참여 독려를 위해 헌혈 참가자에 내부 복리후생 포인트 추가 지급 등을 추진하여 다수의 참여를 유도하였습니다.



생명나눔, 사랑의 헌혈 캠페인 사진

동반성장

추진체계

미션	“ 국가 교통관리의 효율화를 도모하고 안전한 환경을 조성하여 국민이 행복한 세상을 만든다 ”			
비전	안전하고 지속가능한 미래 모빌리티 시대를 열어갑니다.			
핵심가치	안전	공익	책임	혁신
목표	기업과 성장을 나누고, 지역 사회에 발전을 더하는 TS			
동반성장 3대 전략	동반성장 문화 정착 및 인프라 강화	중소기업 혁신성장 및 지역발전 지원	공정 경제 질서 확립	
세부 추진과제	<ul style="list-style-type: none">• 상생협력 분야 자금 출연 확대 및 사회공헌 강화• 협력기업 성과공유 문화 확산• 기술보호 의식 개선 및 기술임치 제도 참여 활성화• 중소기업 제품 구매 플랫폼을 활용한 중소기업 판로지원• 중소기업 역량강화 지원사업 발굴·운영	<ul style="list-style-type: none">• TS형 중소기업 테스트베드 지원체계 구축·운영• SOC 기술마켓 운영 활성화 등 공동 R&D 발굴 확대• 소셜벤처 발굴 및 해외 판로 개척 지원• 빅데이터를 활용한 중소기업 성장 및 위기 극복 지원• ESG경영 문화 확산 선도• 지역 벤처 육성 및 일자리 창출	<ul style="list-style-type: none">• 공정·청렴한 거래문화 조성• 공정거래 자율준수 프로그램 도입• 상생결제 제도 이용 활성화• 하도급지킴이시스템 활용 등 결제환경 개선	
성과목표	성과공유과제 등록건수 상생누리 프로그램 활용건수	공공데이터 개방 건수 지역 벤처기업 육성 실적	상생결제 제도 이용건수 고객만족도(계약)	

중소기업 기술경쟁력 강화 노력 실행

TS는 중소기업 기술경쟁력 강화를 위해 중소기업기술정보진흥원과 기술개발 지원 등 중소기업 상생발전 업무협약을 체결하였습니다.

이를 통해 공동이슈 발굴, 개선사업 발굴과 판로지원, 시험시공 확대 노력 증대와 자율주행 테스트베드(K-City)를 포함한 주행시설과 드론, 튜닝인증시설 등 다양한 인프라를 제공하고 있습니다.

또한 설계 및 검증 역량이 부족한 중소기업의 친환경차 전용 부품인 모터 냉각 파이프 가공 등의 문제점 개선을 위한 R&D를 중소기업과 공동으로 추진하여 중소기업의 매출 64억 원 증대, 30명의 고용창출 효과를 달성했습니다.



K-City 지원 모집 포스터



TS-기정원 간 업무협약 실시

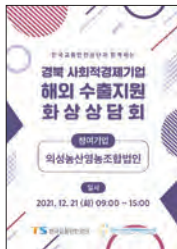
중소기업 재난 극복 및 판로 확대

TS는 코로나19로 인한 개인택시, 전세버스 등 운수종사자의 경제적 피해 극복을 위해 재난지원금 예산 일괄 편성 및 교부, 지급 대상 검증 및 지자체 통보 등의 지원과 감염 전파 우려가 큰 시내버스 기사 대상 마스크 지급, 백신 우선접종 지원을 실시하였습니다.

또한 중소기업 제품 구매 플랫폼인 동반성장 물, 브랜드 K, 혁신 장터 등을 통해 노조 창립기념일 기념품, 방역마스크, 스마트 횡단보도를 구매하는 한편, 대내외 구매상담회 참여를 통해 중소기업 제품 홍보 및 판로 확대 지원과 SNS 활용, 중소기업 국제박람회 참여를 통한 해외 판로 확대 지원을 실시하였습니다.

그 결과 중소기업 제품 구매실적에서 목표대비 106.8% 달성하는 성과를 기록하였으며 앞으로도 중소기업의 재난 극복과 판로 지원을 지속할 예정입니다.

사회적 경제기업 지원



경북 사회적경제기업 해외 수출지원 화상상담회 모집 포스터

TS는 사회적 기업, 협동조합, 마을기업 등 사회적 경제기업의 지속성장을 돕기 위해 민간투자 지원, 협력사업 발굴을 통한 기업 육성, 판로개척, 직접구매를 통한 자생력 강화를 지원하고 있습니다.

이를 위해 경상북도와 공단, 민간투자사가 협업하여 사회적 경제 활성화 사업의 일환으로 창업 기본 교육과 사업화 자금 지원, IR 지원 등 투자유치 컨설팅을 실시하였습니다.

그 결과 사회적 경제 기업 10개사 육성, 1개사의 투자유치 실적(5억 원)과 중소벤처기업부 주관 “대-스타 해결사 플랫폼” 대상 수상 기업을 배출하였습니다.

또한 판로개척 지원을 위한 해외진출 역량강화 설명회 개최, 해외 수출 온라인 상담회, B-Corp 인증 지원을 통해 건강기능식품, 세정제품, 농산물 가공품 등의 해외 수출 상담액 4.2억 원의 성과를 달성하였습니다.



의성농산영농조합법인 상담 현장



(주)소품 상담 현장



농업회사법인 (주)그린벨트의 친구들 상담 현장



(주)포아시스 상담 현장

ESG경영성과

Governance

지배구조



- 65 이사회
- 67 윤리경영
- 68 정보공개·보호 강화
- 69 리스크관리

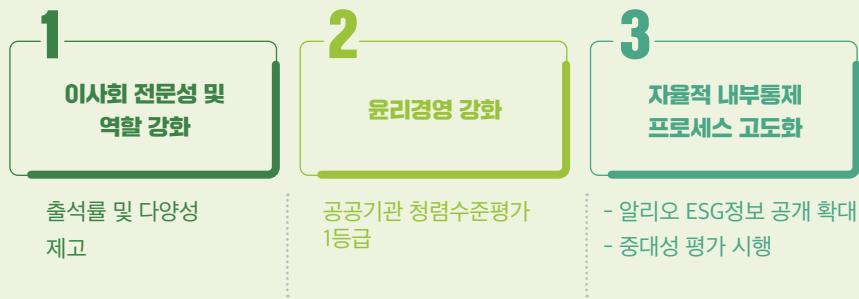
TS Approach

추진 배경

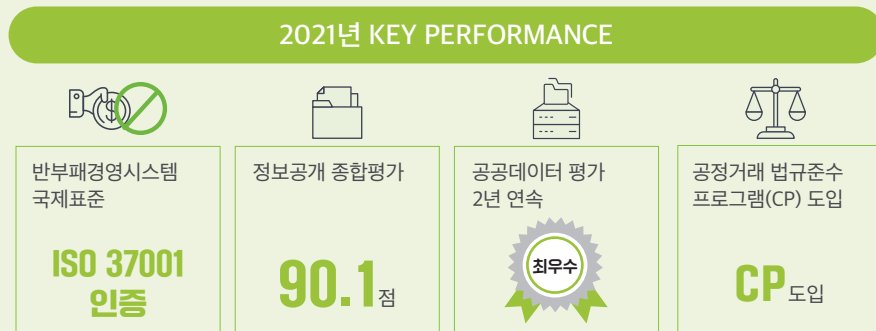
국민에게 신뢰받는 지속가능 경영실현을 위해 이해관계자들과의 소통을 강화해야하며, 내부적으로 청렴하고 윤리적인 조직이 대내·외적으로 좋은 성과를 창출할 수 있습니다.



목표 및 전략



주요성과



향후계획



Focus SDGs



이사회

이사회 구성

이사회는 TS의 최고 의사결정기구로서 5인의 상임이사와 6인의 비상임이사로 구성되며, 정관 10조에 의거하여 이사장이 의장이 되고 이사회가 견제와 균형의 기능을 충실히 수행할 수 있도록 비상임이사의 정수를 전체 이사 정수의 2분의 1 이상으로 유지하고 있습니다.

이사장은 임원추천위원회의 추천으로 국토교통부 장관의 임명제청을 거쳐 대통령이 최종 임명하며, 상임이사는 이사장이 임명하고 있습니다. 또한, 비상임이사는 임원추천위원회 추천을 거쳐 국토교통부 장관이 임명하고 있습니다. 이사장의 임기는 3년, 이사의 임기는 2년이며, 이사장과 이사 모두 1년 단위로 연임이 가능합니다.

TS는 관계법령 및 정관 제19조 임원의 결격사유, 제20조 임직원의 겸직 제한 등 내부규정에 따라 이해상충 발생 가능성이 없고 자격요건을 갖춘 이사를 선임함으로써, 이사회의 독립성, 공정성, 투명성을 확보하고 있습니다.

상임 이사			비상임 이사		
성명	직위	성별	성명	성별	주요경력
권용복	이사장	남	오광원	남	운수회사 대표 등
조경수	이사	남	정선순	여	타기관 비상임이사 등
김보현	이사	남	장하나	여	환경운동연합 간사 등
박용성	이사	남	공윤권	남	지역 교통문화연수원장 등
류익희	이사	남	김경옥	남	건설회사 부사장 등
			이진수	남	정책보과관 등

이사회 운영전략 수립

이사회의 활성화와 실질적인 역할 강화를 목적으로 노동대학원의 노사정 최고지도자 과정을 이수하는 한편, 직원의 참여를 우선으로 전문적이고 합리적인 이사회 운영체계를 마련하였습니다.

운영목표	이사회 운영을 통한 경영투명성 및 기관 신뢰도 제고			
현황분석	전년도 운영실적 분석		비상임이사 의견수렴	
	<ul style="list-style-type: none"> 이사회 개편(비상임 이사66.7% 신규부임) 부의안건 감소(2019년 49건→2020년 43건) 		<ul style="list-style-type: none"> 비상임이사 역할 확대, 경영참여 채널마련 이사회 개최 결과 공유, 직원 관심 유도 	
전략방향	운영 내실화		지원 효율화	
	<ul style="list-style-type: none"> 전문위원회 운영, 주니어 이사제도 활성화 근로자대표 이사회 참관제 운영 이사회 운영 환류 시스템 구축(만족도조사) 		<ul style="list-style-type: none"> 비상임이사 경영참여 강화 비상임이사 중장기 계획 경영자문 전문위원회 운영지침 제정 	
구성	상임이사(5명)	비상임이사(6명)	비상임감사(1명)	근로자대표(1명)
	<ul style="list-style-type: none"> (경영진 견제) 이사회의 구성원 과반 이상을 비상임이사로 구성 (근로자 경영참여) 근로자 대표 이사회 참석 및 주니어 이사제도 활성화를 통해 의견 개선 			
운영체계	D-10	D-7	D-Day	D+
	<ul style="list-style-type: none"> 안전접수, 노동조합 통보 및 사전설명 	<ul style="list-style-type: none"> 안전검토 및 주니어 이사, 노조 의견 전달 	<ul style="list-style-type: none"> 이사회 	<ul style="list-style-type: none"> 이사회 운영결과 공유 발의부서 만족도 조사
추진성과	<ul style="list-style-type: none"> 비상임이사 전문분야 활용 경영제언 건수 전년대비 1.4배 증가(15→21건) 이사회 안전 발의부서(10개) 대상 운영 만족도 조사 신설(2021년 종합점수 977/1,000점) 			

전문 소위원회 운영 개선

이사회 내 전문 소위원회 활성화를 통한 비상임이사의 경영참여 확대와 새로운 비전 선포, 전년도 비상임이사 6명 중 4명의 신규 임명에 따라 ESG관점의 소위원회를 재구성 하였습니다.

그 결과 기존 지속가능경영위원회를 ESG위원회로 개편하여 ESG경영 관련 사회적 이슈를 논의하도록 하였고, 위원회 기능 재정립과 전공 및 사회경력을 고려한 위원회 구성 조정을 실시하였습니다.

활성화 방향	비전 : 안전하고 지속가능한 미래 모빌리티 시대를 열어갑니다			
	위원회명		기능	
	경영전략위원회		• 중장기 경영목표와 사업계획 등 경영전략에 관한 사항	
	경영목표관리위원회		• 경영목표별 성과지표 선정, 관리 등 목표관리 관한 사항	
	ESG위원회		• 사회적 가치/안전/환경/책임 등 지속가능경영에 관한 사항	
	윤리경영위원회		• 윤리/인권경영, 청렴, 인권침해사태 개선 등에 관한 사항	
비상임 이사 전문가 역할 수행	조직문화개선위원회		• 조직문화개선에 관한 프로그램, 아이디어 등에 관한 사항	
	이사명	전문분야	주요경력	위원회
	김경욱	경영/정책	• 경영학 전공, 기업대표	경영전략, 경영목표관리
	오광원	기계/교통	• 운수회사 대표, 교통단체 이사장	경영목표관리
	이진수	행정/정책	• 정부/국회의원실 정책보좌관	경영전략, 윤리경영
	정선순	환경/지역	• 환경관련 공공기관 상임감사, 시의원	ESG
추진성과	장하나	사회/인권	• 인권위원회 위원, 환경운동단체	ESG, 조직문화개선
	공윤권	경영/지역	• 교통문화연수원장, 정책보좌관, 도의원	조직문화개선
• 전문소위원회 운영실적 전년대비 1.7배 향상(3→5회) 및 안전처리 2.3배 증가 (3→7건)				

평가 및 보상

TS는 ‘보수규정’ 및 ‘공공기관의 운영에 관한 법률’에 따라 상임이사의 기본 연봉을 책정하고 있으며 매년 정부의 공공기관 경영실적평가결과 등을 종합적으로 반영하여 성과급을 지급합니다. 임원의 연봉과 비상임이사의 수당 내역은 이사회 투명성을 위해 공공기관 경영정보 시스템(알리오)에 공개하고 있습니다.

이사회 운영 활성화

주요 의사결정 과정의 전문성과 다양성을 확보하기 위해 이사 선출 과정에서 후보자들의 다양한 경력과 경험을 고려하고 있습니다. 비상임이사는 각 분야의 전문지식과 경험을 활용하여 활발한 자문과 경영제언을 수행하며, 그 내용은 경영활동에 적극 반영되고 있습니다.

구분	2019년	2020년	2021년
의결/보고안건(건)	49	43	32
수정의결수(건)	4	0	0
이사회 개최수(회)	13	14	12
출석률(%)	99.2	98.6	92.4

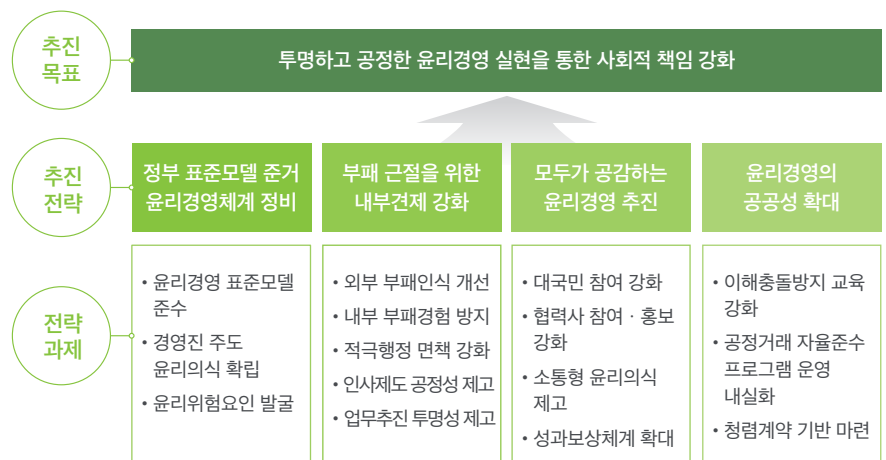
이사회 ESG관련 주요안건 처리 현황

이사회 차수	안 건 명	회의결과
2019-2차	중소기업·대학 대상 K-City 사용료 감면 등(안)	수정의결
2019-6차	2019년 한국교통안전공단 안전기본계획(안)	수정의결
2019-8차	2019년 근로자 이사회 참관제 도입안	수정접수
2019-11차	자동차검사소 교통안전서비스 단계별 확대계획	원안의결
2020-1차	2020년 한국교통안전공단 안전기본계획(안)	원안의결
2020-7차	튜닝카 성능 안전 시험센터 건립 계획(안)	원안의결
2020-8차	안전사고에 관한 임원 문책규정 제정규정안	원안의결
2020-12차(서면)	2021년 한국교통안전공단 안전경영책임계획(안)	원안의결
2021-7차	울산 수소전기차 내압용기 검사소(EIO) 건립 계획(안)	원안의결
2021-8차	직제규정 일부개정규정안(ESG경영처 신설)	원안의결
2021-12차	2022년 한국교통안전공단 안전경영책임계획(안)	원안의결

윤리경영

윤리경영 추진체계 재구축

TS는 윤리경영을 경영의 최우선 가치로 생각하고 윤리경영 우수기관으로 재도약하기 위해 윤리경영 시스템 개선, 기관운영의 투명성 제고, 내부 견제시스템 공고화, 인권존중문화 확산의 4대 개선방향을 설정하고 윤리경영체계를 새롭게 구축하였습니다.



부패방지경영시스템 국제표준(ISO 37001) 인증 획득

부패방지경영시스템 국제표준(ISO 37001)은 부패방지를 위한 국제 기준에 부합하는 경영시스템을 갖췄는지 종합적으로 평가하여 국제표준화기구(ISO)가 부여하는 국제표준입니다.

TS는 부패방지경영을 위해 ISO 요구사항인 청렴전담조직 구성, 사업별 부패위험도 평가, 국제 표준 청렴 기준 규정화, 단위별 개선계획 등을 적극 추진하고, 매년 이행 여부에 대한 심사를 통해 지속적인 청렴정책을 추진하기 위한 목적으로 ISO 37001 인증을 획득하였습니다. 인증 심사에 대응하는 과정에서 2단계의 심사항목에 적합함을 인정받아 윤리경영체계 대외 공신력 제고는 물론 향후 부서별 청렴리더 선발 및 운영계획 수립으로 매년 실시되는 사후심사에 대응하도록 할 것입니다.



ISO 37001 인증서 전달식

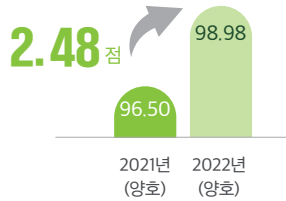
계층별 맞춤형 윤리교육 시행

윤리청렴의식 내재화를 위해 비위행위 위험 노출 정도와 특성에 따라 차별화된 윤리교육을 추진하였습니다.

구분	특성	교육구성	추진내용
관리직	직무권한↑ 비위위험↑ 업무경험↑	이해관계 충돌, 부패예방 및 갈등완화 초점	<ul style="list-style-type: none"> 전문가 교육 권익위 전문가 초빙, 이해충돌방지법 입법 취지 및 부정행위 예방 등 대면교육(본사1·2급 전원) 간부 워크숍 수직적 조직문화에 따른 불합리한 업무지시 사례 및 직원 간 갈등 사례 공유, 개선방안 도출을 위한 소규모 토론회 심층 워크숍 시행(10회, 136명)
고졸자	직무권한↓ 비위위험↓ 업무경험↓	공직자 직무윤리 함양 초점	<ul style="list-style-type: none"> 새내기 교육 청렴옴부즈만 위원 초빙, 공직자 행동강령 및 공직가치, 올바른 윤리의식 함양 교육(상·하반기별 1회)
실무직	직무권한↓ 비위위험↓ 업무경험↑	일상 속 윤리경영 실천 교육	<ul style="list-style-type: none"> 온라인 교육 투입시간 대비 효율성이 높은 온라인 플랫폼 활용 전 직원 윤리청렴교육(5개 과정, 평균 2,068명 수료)

정보공개·보호 강화

선진보안체계 구축 및 운영



TS는 개인정보 보호 및 사이버 안전을 위한 정보보안 관리체계 구축과 선제적 대응을 위해 노력하고 있습니다. 그 노력의 일환으로 전 직원 대상 정보보안 및 개인정보 관리 우수·허점 사례 아이디어 공모를 실시하여 70건의 공모작 중 30건을 선정, 반영하였습니다.

또한 매뉴얼 제·개정을 통해 공간정보 보안관리지침을 제정하고 정보보안업무 운영지침, 사이버위기대응 매뉴얼을 개정하였습니다.

뿐만 아니라, 보안관리 가이드라인 개선, 유관기관 협업체계 강화 등의 거버넌스 협업을 실시한 결과 국가정보원의 '정보보안 관리실태평가'에서 준정부기관 중 2년 연속 1위 달성의 성과를 거두었습니다.

혁신적 웹서비스 점검 및 보강



제3회 TS 보안 허점을 찾아라!

TS는 웹서비스 취약점 발굴 및 보강을 위해 2019년부터 매년 민간 보안전문가(화이트 해커)를 통한 "TS 보안 허점을 찾아라!" 공모전을 개최하고 있습니다. 2021년 세 번째 공모전에서는 항공안전교육, 철도안전정보 종합관리, 화물운송실적관리 3개 웹서비스를 대상으로 실시하여 안랩, 경기대 등 40개 팀, 127명이 참가하였으며 잠재 취약점 총 1,299개를 발굴하고 발굴된 취약점에 대한 긴급 조치 및 개선을 실시하였습니다.

또한 한국지능정보사회진흥원과 네이버 클라우드와 민간 클라우드 선도이용 지원사업 업무 협약을 통해 자동차 종합정보제공 포털(car365.go.kr), 운행기록 분석 시스템(etas.kosta.or.kr) 등 8개 웹사이트에 대한 취약사항 점검 서비스를 18회 사용하여 웹서비스 취약 점검 방법을 다원화 하였습니다.

리스크 관리

공공성 강화를 통한 재무 건전성 제고

TS는 부채 요인 분석을 통해 재무 건전성 악화 요인을 선제적으로 분석하고 경영진단을 통해 재무구조개선 로드맵을 수립하였습니다.

이를 통해 드론, 미래차 등 정부혁신 분야의 선도적 추진으로 정부 정책 지원 확대 및 자체 경영효율화를 달성하였으며, 그 결과 당기순이익 개선을 통한 5년 만의 흑자전환 및 부채비율 개선 효과를 이루었습니다.



역대 최대 정부예산 확보 **73**억
(2020년 대비 4.9%↑)



당기순이익 **107**억 달성
(2016년 이후 첫 흑자 전환)



부채비율 **70.1**%
(전년대비 8.9% 개선)

리스크 관리 대응체계

TS는 발생 가능한 경영리스크에 조기 대응하기 위하여 경영성과, 윤리·청렴, 안전·보건, 재무·예산, 재해·재난으로 세분화된 비상경영위원회(TFT)를 구성하여 운영하고 있습니다. 비상경영위원회는 매뉴얼을 기반으로 각 리스크를 3단계로 나누어 탄력적으로 대응하고 있으며, 1~2단계 시 분과별 대응, 3단계 시 비상경영 선포를 통한 전사적 대응을 원칙으로 준비하고 있습니다.

비상경영위원회 조직도



각 단계별 리스크 대응체계

리스크 대응 시나리오

위험요인	1단계(주의)	2단계(경계)	3단계(심각)
경영성과	<ul style="list-style-type: none"> KPI 이행도 5% 미달 교통사고 사망자 수가 기간 목표 5% 초과 	<ul style="list-style-type: none"> KPI 이행도 10% 미달 교통사고 사망자 수가 기간 목표 10% 초과 	<ul style="list-style-type: none"> KPI 이행도 15% 미달 교통사고 사망자 수가 기간 목표 15% 초과 사회 이슈화 되는 대형 교통사고 발생
윤리청렴	<ul style="list-style-type: none"> 부패발생 청렴도 2등급 	<ul style="list-style-type: none"> 부패발생 청렴도 3등급 	<ul style="list-style-type: none"> 부패발생 청렴도 4등급 이하
안전보건	<ul style="list-style-type: none"> 작업장 내에서 산재·안전사고 발생 기관에 확진자 방문 	<ul style="list-style-type: none"> 작업장 내에서 산재·안전사고 중상자 발생 직원 중 코로나 19 감염자 발생 	<ul style="list-style-type: none"> 작업장 내에서 산재·안전사고 사망자 발생 기관 내 코로나 19 집단 감염 발생
재무예산	<ul style="list-style-type: none"> 사업수입이 기간 목표 대비 5% 미달 	<ul style="list-style-type: none"> 사업수입이 기간 목표 대비 10% 미달 	<ul style="list-style-type: none"> 사업수입이 기간 목표 대비 15% 미달
재자연재	<ul style="list-style-type: none"> 태풍·호우·홍수·강풍·대설 주의보 지진 소규모 피해 	<ul style="list-style-type: none"> 태풍·호우·홍수·강풍·대설로 큰 피해 예상 지진 피해 발생 및 확산 	<ul style="list-style-type: none"> 태풍·호우·홍수·강풍·대설로 큰 피해 확실 지진 인명피해 발생

리스크 대응 프로세스

대응부서	1단계(주의)	2단계(경계)	3단계(심각)
경영기획처 혁신성과처	<ul style="list-style-type: none"> (부서) 업무 정상화를 위한 계획수립·추진 (지역) 사고 예방 계획 수립 및 유관기관 협조 	<ul style="list-style-type: none"> (혁신성과처) 성과관리계획 수립 및 컨설팅 (경영기획처) 이슈대응전담팀 구성 및 파견 	<ul style="list-style-type: none"> (전사) 비상경영 선포, 대응계획 수립·추진 (전사) 대책본부 구성, 원인 분석 및 예방대책
ESG경영처 감사처	<ul style="list-style-type: none"> (부서) 원인분석 및 예방대책 (감사처) 조사·삼사·(부서) 	<ul style="list-style-type: none"> (부서) 원인분석 및 예방대책 (감사처) 조사·감사 	<ul style="list-style-type: none"> (전사) 대책본부 구성, 원인 분석 및 예방대책 (감사처) 조사·감사
안전경영처	<ul style="list-style-type: none"> (부서) 사후 조치 및 재발방지대책 수립 	<ul style="list-style-type: none"> (안전경영처) 원인분석, 유사사고 예방 조치 	<ul style="list-style-type: none"> (전사) 관련부서 대응팀 구성, 경영리스크 관리
예산처 재정회계처	<ul style="list-style-type: none"> (부서) 사업수입 향상 방안 마련 	<ul style="list-style-type: none"> (예산처/재정회계처) 예산·지출 절감계획 수립 및 시달 	<ul style="list-style-type: none"> (전사) 연간 예산 및 사업재편성, 기능 조정
운영지원처 안전경영처	<ul style="list-style-type: none"> (부서) 모니터링 및 당직 철저, 연락망 유지 	<ul style="list-style-type: none"> (부서) 비상근무체제 돌입, 유관기관 협조 	<ul style="list-style-type: none"> (전사) 대책 본부 구성, 구조·복구방안 강구

Appendix



- 72 기업데이터 및 경제적 가치창출 성과
- 75 환경적 가치창출 성과
- 76 사회적 가치창출 성과
- 77 지배구조 가치창출 성과
- 78 제3자 검증의견서
- 80 UN Global Compact Index
- 81 GRI Standards Index
- 83 수상 및 가입단체 현황

기업데이터 및 경제적 가치창출 성과

공단의 규모

구분	단위	2019년	2020년	2021년
사업장 수	본사·자동차안전연구원	2	2	2
	교통안전체험교육센터	2	2	2
	지역본부	14	14	14
	검사소	59	59	59

임직원 현황

(단위: 명)

구분	단위	2019년	2020년	2021년
고용유형	임원	남성	5	5
		여성	0	0
		합계	5	5
	정규직 및 무기직	남성	1,334.03	1,361.78
		여성	361.03	376
		합계	1,695.06	1,737.78
	기간제 계약직	합계	81.8	93.2
	소속외인력 (파견, 자회사 민간사업자)	합계	70	74
				75

※ 현원기준

공단의 공급망

구분	단위	2019년	2020년	2021년
계약상대자	전체	303	319	345
	공사	24	27	32
	용역	175	160	178
	물품	104	132	135

단체협약

구분	단위	2019년	2020년	2021년
가입대상인원	명	1,311	1,710	1,722
조합원수		1,213	1,707	1,599
단체협약이 적용되는 근로자 비율	%	92.5	99.8	92.9

※ 단체협약 적용 대상 (정원 기준을 현원 기준으로 수정)

퇴직 연금 제도 현황

구분		단위	2019년	2020년	2021년
퇴직연금제도 운용 현황	퇴직연금 운용금액(DB)	백만원	18,030	21,797	23,734
	퇴직연금 운용금액(DC)	백만원	4,414	3,437	7,179
	퇴직연금 운용금액 합계	백만원	22,444	25,234	30,913
퇴직연금제도 가입 현황	가입인원(DB)	명	418	406	408
	가입인원(DC)	명	41	28	62
	가입인원 합계	명	459	434	470

* DC의 경우 개인 운용으로 공단 불입액 입력

법정최저임금 대비 신입사원 임금비율

구분			단위	2019년	2020년	2021년
주요 사업장 내 성별 최저임금 대비 신입사원 임금 비율	법정최저임금	시급 기준	원	8,350	8,590	8,720
	신입사원임금(남)	계약연봉 기준	원	38,124,000	39,985,000	40,565,000
	신입사원임금(여)	계약연봉 기준	원	38,124,000	39,985,000	40,565,000
	비율(남)	일반정규직 신입 기준	%	182	186	185
	비율(여)	일반정규직 신입 기준	%	182	186	185

요약 재무상태표

구분	단위	2019년	2020년	2021년
자산	유동자산	25,805	22,345	27,983
	비유동자산	351,925	350,266	343,892
	자산총계	377,730	372,611	371,875
부채	유동부채	94,886	92,335	75,070
	비유동부채	87,538	72,111	78,176
	부채총계	182,424	164,446	153,246
자본	자본금	0	0	0
	기타	195,306	208,166	218,630
	비지배지분	0	0	0
	자본총계	195,306	208,166	218,630
부채비율	%	93.4	79	70.09

요약 포괄손익계산서

구분	단위	2019년	2020년	2021년
수익(매출액)		310,759	338,656	436,078
순매출		310,759	338,656	436,078
매출원가		0	0	0
판관비		315,369	345,249	423,612
영업이익		-4,610	-6,593	12,466
기타수익		808	875	1,155
기타비용		476	1,303	2,970
기타이익		-41	341	276
금융수익	백만원	205	167	213
금융원가		544	357	268
지분법대상기업관련 이익 등		0	0	0
법인세비용차감전순이익		-4,658	-6,870	10,872
법인세비용		7,620	0	194
당기순이익		-12,278	-6,870	10,678
기타포괄손익		-15,607	19,731	-213
총포괄손익		-27,885	12,861	10,465
매출액순이익률		-3.95	-2.03	2.45
자기자본회전율	%	159.11	162.69	199.46

환경적 가치창출 성과

온실가스 배출

구분	단위	2019년	2020년	2021년
Scope I	tCO2eq	970	1,047	903
Scope II		8,315	8,281	8,164
총 배출량		9,285	9,328	9,067

*NGMS(국가온실가스종합관리시스템) 기준

에너지 사용

구분	단위	2019년	2020년	2021년
에너지사용량	TJ	45.64	46.93	45.09
건물		44.663	45.034	43.104
차량		0.973	1.896	1.989

*NGMS(국가온실가스종합관리시스템) 기준

용수 사용

구분	2019년	2020년	2021년	비고
용수 사용량(단위 : ton)	16,500	13,561	12,018	수도고지서 기준

폐기물 발생량

구분	2019년	2020년	2021년	비고
폐기물배출량(단위 : ton)	18.75	16.88	22.50	

사회적 가치창출 성과

육아 휴직

육아휴직 사용 현황

구분	단위	2019년	2020년	2021년
육아휴직 이용자	남성	16	15	13
	여성	43	49	52
	합계	59	64	65
육아휴직 후 복귀현황	육아휴직 종료자	21	28	28
	업무복귀후 12개월이상 고용 유지자	19	28	24

유연근무제 운영실적

구분	단위	2019년	2020년	2021년
시간제근무	명	46.58	62.96	20.11
탄력근무		181	285	289

고용상세

구분	단위	2019년	2020년	2021년
성별구성 (현원)	남	1,334.03	1,361.78	1,393.80
	여	361.03	376	400.63
	여성비율	27.1	27.6	28.7
연령구성	30세 미만	305.5	321.6	312.0
	30세~50세 미만	951.8	961.5	1,009.3
	50세 이상	437.8	454.68	473.15
신규채용	명	194.5	130.9	119.85
이직자	전체	104.8	83.8	65.5
	자발적 이직	57.9	34.6	28.3
여성급여비율 (일반정규직 비율)	남성 1인 평균급여	75,596	76,917	76,172
	여성 1인 평균급여	62,591	65,197	64,574
	여성 급여비율	82.8	84.8	84.8
장애인 고용	법적 고용인원	69	68	68
	장애인 고용인원	84	79	89
	장애인 고용률	4.1	3.9	4.4

교육시간 및 투자

구분	단위	2019년	2020년	2021년
직원 교육시간	시간	167,879	112,658	136,571
인당 평균 교육시간	시간	4.65	3.54	5.10
직원 교육훈련비	천원	1,991,272	2,021,956	2,150,800

복리후생비

(단위 : 천원)

구분	2019년	2020년	2021년
전체 복리후생비	11,513,585	13,066,063	12,500,656
1인당 복리후생비	6,772	7,497	6,947

지배구조 가치창출 성과

이사회 현황

(단위: 명)

구분	2019년	2020년	2021년
총 임원수	11	11	11
사외이사	6	6	6
사외이사 비율	54.5	54.5	54.5
여성이사	2	3	2
여성이사 비율	18.1	27.2	18.1

이사회 출석률

(단위: %)

구분	2019년	2020년	2021년
전체 출석률(%)	99.3	98.7	93.0
사내이사 출석률(%)	98.3	96.9	93.3

이사회 안건처리

(단위: 건)

구분	2019년	2020년	2021년
심의안건	40	40	29
보고안건	9	3	3
기타	0	0	0
계	49	43	32
ESG 관련 안건	4	4	3
수정의결	4	0	0

제3자 검증의견서

한국교통안전공단 이해관계자 귀중

한국품질재단은 한국교통안전공단의 요청에 의해 2021 한국교통안전공단 지속가능경영보고서(이하 '보고서')에 대한 검증을 수행하였습니다. 한국품질재단은 하기 명시한 검증 기준 및 범위에 따라 독립적으로 보고서에 대한 제3자 검증 의견을 제시할 책임이 있으며, 본 보고서의 작성에 대한 책임은 한국교통안전공단 경영자에게 있습니다.

검증 기준 및 범위

- 검증 기준 : AA1000AS(v3), AA1000AP(2018)
- 검증 유형 : Type 1 [Accountability 4대 원칙(포괄성, 중대성, 대응성, 영향성) 검증]
- 검증 수준 : Moderate [제한적으로 수집된 자료에 기반하여 검증]
- 검증 범위하
 - GRI Standards(2020) 핵심적 방식(Core Option)
 - 보고 원칙 (Reporting Principles)
 - 공통 표준 (Universal Standards)
 - 특정 주제 표준 (Topic Specific Standards)

Topic	GRI Disclosure
특정주제표준 경영접근방식 (Management Approach)	103-1, 103-2, 103-3
경제 성과 (Economic Performance)	201-3
시장 지위 (Market Presence)	202-1
간접 경제효과 (Indirect Economic Impacts)	203-1, 203-2
용수 및 폐수 (Water and Effluents)	303-5
배출 (Emissions)	305-1, 305-2

Topic	GRI Disclosure
고용 (Employment)	401-1, 401-3
산업안전보건 (Occupational Health and Safety)	403-1, 403-2, 403-4, 403-5, 403-7
훈련 및 교육 (Training and Education)	404-1, 404-2
다양성 및 기회균등 (Diversity and Equal Opportunity)	405-1, 405-2
인권 평가 (Human Rights Assessment)	412-1, 412-2
지역 사회 (Local Communities)	413-1

검증 방법

심사팀은 상기 기준을 적용하여 보고서 내용의 타당성을 확인하기 위해 관련 절차, 시스템 및 통제의 방식과 가용한 성과 데이터에 대하여 검토하였습니다. 검증 과정에서 확인한 문서는 아래와 같습니다.

비재무정보 : 한국교통안전공단에서 제공한 데이터와 통합 정기공시 보고서, 언론 및 인터넷을 통해 조사된 자료 등

재무정보 : 공공기관 경영정보 공개시스템(<https://www.alio.go.kr>)에 공개된 재무제표

본 검증은 서면검토와 화상심사 방식으로 진행되었습니다. 보고서 내 중대성 평가 절차, 이해관계자를 고려한 이슈 선정, 데이터 수집관리 및 보고서 작성 절차의 유효성과 서술 내용의 타당성은 화상심사를 통해 평가하였습니다. 이후 상기 단계에서 발견한 일부 오류, 부적절한 정보, 불명확한 표현들은 보고서 발간 전에 적절히 보완되었음을 확인하였습니다.

적격성 및 독립성

본 검증의 심사팀은 한국품질재단 내부 규정에 의거하여 적격하게 구성되었습니다. 한국품질재단은 제3 자 검증서비스를 제공하는 업무 외에 한국교통안전공단의 사업 전반에 걸쳐 검증의 독립성 및 공정성을 저해할 수 있는 어떠한 이해관계도 없습니다.

제한 사항

보고서에 제시된 성과 데이터에 대한 완전성 및 대응성은 해당 데이터의 특성과 수치를 확정, 계산, 추정하는 방법에 따라 고유의 한계를 가지고 있습니다. 심사팀은 계약에 의거하여 제공된 정보 및 근거에 대해 비교 검토를 수행하였으며 원본 데이터 자체의 신뢰성 확인은 수행하지 않았습니다.

발견사항 및 검증 결론

상기 검증 활동을 수행한 결과, 심사팀은 본 보고서의 내용이 GRI Standards 의 'Core option'에 대한 요구사항을 충족하며 AA1000AP(2018)의 4대 원칙, AA1000AS(v3)의 Type 1 보증 수준을 입증할 수 있는 합리적 근거를 확보하였다고 판단하였습니다. 또한 본 보고서의 내용 중 중대한 오류나 원칙 준수와 관련한 부적절한 사항을 발견하지 못하였습니다.

포괄성(Inclusivity)

한국교통안전공단은 노사협의회, 안전근로협의회, 시민참여혁신단 등과 같은 적절한 채널을 통하여 임직원, 협력사, 정부, 국민, 고객, 지역사회 등 다양한 이해관계자의 의견을 수렴하고 있습니다. 보고서에서 언급된 것 이외에 누락된 주요 이해관계자가 있다는 증거는 발견하지 못하였습니다.

중대성(Materiality)

한국교통안전공단은 비즈니스 영향도와 사회적 관심도를 고려해 관련 이슈의 중대성평가를 수행한 후 우선순위를 부여하는 방식으로 중대이슈를 파악하고 있습니다.

중대성평가 과정을 통해 파악된 이슈는 누락 없이 보고서 내에 공개되었음을 확인하였습니다.

대응성(Responsiveness)

한국교통안전공단은 이해관계자로부터 수렴한 요구와 주요 관심사항에 적시 대응하기 위해 노력하고 있습니다. 중대이슈에 대한 조직의 대응 활동 및 성과가 부적절하게 보고되었다는 증거는 발견하지 못하였습니다.

영향성(Impact)

한국교통안전공단은 경영활동 전반에서 이해관계자 관련 중대이슈의 영향을 식별 및 모니터링하고 있으며, 가능한 범위 내에서 보고하고 있습니다. 중대이슈와 관련된 영향성이 부적절하게 측정·보고되었다는 증거는 발견하지 못하였습니다.

개선을 위한 권고

지속가능경영 체계화와 효과적인 정보 공개를 위하여 다음의 발전적인 접근을 권고 드립니다.

올해 본격적인 보고서 발간을 시작으로, 지속적인 정보 공개를 통해 이해관계자들이 한국교통안전공단에 기대하는 높은 수준의 ESG 경영전략과 성과를 확인할 수 있기를 기대합니다.

새로 구축한 ESG 거버넌스를 기반으로, ESG 및 지속가능경영과 관련한 한국교통안전공단의 주요 의사결정사항이 보고서에 지속적으로 공개되기를 기대합니다.

2022년 11월

서울, 대한민국

한국품질재단 대표 송지영

Ji Young Song

UN Global Compact Index

※ UN글로벌콤팩트(UNGC, UN Global Compact)는 인권·노동·환경·반부패 4개 분야에서 정의한 10개의 보편적 원칙을 기업의 운영과 전략에 내재화시키고 실질적 방안을 제시하는 기업시민 이니셔티브입니다. TS는 2013년 11월 가입 이후 매년 이행 결과를 보고하였습니다. 이번 보고서에도 기업의 사회적 책임 이행을 장려하고, 이해관계자와의 대화 촉진을 위해 규정한 Communication on Progress(COP) Advanced Level에 따른 실천내용을 담았습니다.



구분	원칙	페이지
1	조직의 기능과 사업단위에 대한 서술	6, 9
2	가치사슬 내의 글로벌콤팩트 원칙 이행 사항	80
3	인권 분야의 강력한 추진의지, 전략 또는 정책	56-57
4	인권 원칙을 통합하기 위한 효과적인 경영시스템	56-57
5	인권 원칙에 대한 효과적인 모니터링과 평가 메커니즘	56-57
6	노동 분야의 강력한 추진의지, 전략 또는 정책	54-58
7	노동 원칙을 통합하기 위한 효과적인 경영시스템	54-58
8	노동 원칙에 대한 효과적인 모니터링과 평가 메커니즘	54-58
9	환경경영 분야의 강력한 추진의지, 전략 또는 정책	41-45
10	환경경영을 통합하기 위한 효과적인 경영시스템	41-45
11	환경경영에 대한 효과적인 모니터링과 평가 메커니즘	41-45
12	반부패 분야의 강력한 추진의지, 전략 또는 정책	67-68
13	반부패 원칙을 통합하기 위한 효과적인 경영시스템	67-68
14	반부패의 통합을 위한 효과적인 모니터링과 평가 메커니즘	67-68
15	핵심사업이 UN의 목표와 이슈에 공헌하는 바	40, 48, 64
16	전략적 사회 투자와 사회공헌활동(자선활동)	58-59
17	정책적 지지와 공공정책의 참여	40-70
18	파트너십과 협업 활동 서술	58-61
19	CEO성명서와 리더십을 서술	4-5
20	기업의 지속가능성을 위한 의사결정 과정과 지배구조 시스템에 대한 설명	65-67
21	모든 중요 이해관계자의 참여	32-35

GRI Standards Index

Universal Standards(GRI 100)				
Classification	Disclosure	Indicators	Page	Note
조직 프로파일	102-1	조직 명칭	2, 6	About this report, Company Overview (기업개요_일반현황)
	102-2	활동 및 대표 브랜드, 제품 및 서비스	6, 14~26	Company Overview (기업개요_일반현황), 주요사업
	102-3	본사의 위치	2, 6	About this report, Company Overview (기업개요_일반현황)
	102-4	사업 지역	9	사업장 안내
	102-5	소유 구조 특성 및 법적 형태	6	Company Overview (기업개요_일반현황)
	102-6	시장 영역	6, 14~26	Company Overview (기업개요_일반현황), 주요사업
	102-7	조직의 규모	6, 72	Company Overview (기업개요_일반현황), 부록
	102-8	임직원 및 근로자에 대한 정보	6, 72	Company Overview (기업개요_일반현황), 부록
	102-9	조직의 공급망	72	공단의 공급망
	102-10	조직 및 공급망의 중대한 변화	해당없음	-
	102-11	사전예방 원칙 및 접근	69~70	리스크 관리
	102-12	외부 이니셔티브	56	인권경영
	102-13	협회 멤버십	82	수상 및 가입단체 현황
전략	102-14	최고 의사 결정권자 성명서	6	CEO 메시지
윤리성 및 청렴성	102-16	가치, 원칙, 표준, 행동강령	6, 56, 67~68	Company Overview (기업개요_일반현황), 인권경영, 윤리경영
	102-17	윤리 관련 안내 및 고충처리 메커니즘	67~68	윤리경영
거버넌스	102-18	지배구조 (최고의사 결정기구를 포함한 경제, 환경, 사회적 영향에 대한 의사결정 책임 있는 위원회)	65	이사회
	102-19	권한 위임	65~67	이사회
	102-20	경제적, 환경적, 사회적 토픽에 대한 임원진 책임	65~67	이사회
	102-21	경제적, 환경적, 사회적 토픽에 대한 이해관계자와의 협의	32, 65~67	이사회
	102-22	최고의사결정기구와 산하 위원회의 구성	65~67	이사회
	102-23	최고의사결정기구의 의장	65~67	이사회
	102-24	최고의사결정기구 추천 및 선정	65~67	이사회
	102-25	이해관계 상충	65~67	이사회
	102-26	목표, 가치, 전략 수립에 관한 최고의사결정기구의 역할	65~67	이사회
	102-27	최고의사결정기구의 집단지식	65~67	이사회
	102-28	최고의사결정기구의 성과에 대한 평가	65~67	이사회
	102-29	경제적, 환경적, 사회적 영향을 파악하고 관리하는 최고의사결정기구의 역할	65~67	지배구조(MA)
	102-30	위험 관리 절차의 효과성	69~70	리스크 관리
	102-31	경제, 환경, 사회적 토픽에 대한 검토	65~67	이사회
	102-32	지속가능성 보고에 대한 최고의사결정기구의 역할	65~67	이사회
	102-33	중요 사안에 대한 커뮤니케이션	65~67	이사회
	102-34	중대이슈의 특성 및 수	65~67	이사회
이해관계자 참여	102-40	조직과 관련 있는 이해관계자 집단 리스트	32	이해관계자 참여
	102-41	단체협약	72	단체협약
	102-42	이해관계자 파악 및 선정	32	이해관계자 참여
	102-43	이해관계자 참여 방식	32	이해관계자 참여
	102-44	이해관계자 참여를 통해 제기된 핵심 주제와 관심사	32	이해관계자 참여
보고서 관행	102-45	조직의 연결 재무제표에 포함된 entities (자회사 및 합작회사)의 리스트	해당없음	-
	102-46	보고 내용 및 토픽의 경계 정의	36~37	중대성평가

Universal Standards(GRI 100)				
Classification	Disclosure	Indicators	Page	Note
보고서 관행	102-47	Material Topic 리스트	36~37	중대성평가
	102-48	정보의 기술	해당없음	-
	102-49	보고의 변화	해당없음	-
	102-50	보고 기간	2	About this report
	102-51	가장 최근 보고 일자	2	About this report
	102-52	보고 주기	2	About this report
	102-53	보고서에 대한 문의처	2	About this report
	102-54	GRI Standards 적용에 관한 선언	2	About this report
	102-55	GRI 인덱스	81	Appendix (GRI Standards Index)
	102-56	외부 검증	78	Appendix (제3자 검증의견서)
경영 접근법	103-1	Material Topic과 그 경계에 대한 설명	30~31, 40, 48, 64	경영전략, ESG 경영 전략체계, ESG 경영 추진체계, 환경(MA), 사회(MA), 지배구조(MA)
	103-2	경영 접근법과 그 구성 요소	40, 48, 64	환경(MA), 사회(MA), 지배구조(MA)
	103-3	경영 방식 평가	30~31, 40, 48, 64	경영전략, ESG 경영 전략체계, ESG 경영 추진체계, 환경(MA), 사회(MA), 지배구조(MA)
Topic-specific Standards				
Economic Performance(GRI 200)				
Classification	Disclosure	Indicators	Page	Note
경제성과	201-3	조직의 확정급여형 연금제도 채무 총당	73	퇴직연금제도현황
시장지위	202-1	사업장의 현지 법정최저임금 대비 신입사원 임금 비율	73	법정최저임금대비신입사원임금비율
간접경제효과	203-1	공익을 위한 인프라 투자 및 서비스 지원활동	58~61	교통안전 강화, 사회공헌, 동반성장
	203-2	중요한 간접적 경제 파급효과 및 영향	54~55	일자리 창출
Environmental Performance(GRI 300)				
Classification	Disclosure	Indicators	Page	Note
용수 및 폐수	303-5	용수 사용량	75	환경적 가치창출 성과
배출	305-1	직접 온실가스 배출량(scope 1)	75	환경적 가치창출 성과
	305-2	간접 온실가스 배출량(scope 2)	75	환경적 가치창출 성과
Social Performance(GRI 400)				
Classification	Disclosure	Indicators	Page	Note
고용	401-1	신규채용과 이직	76	사회적 가치창출 성과
	401-3	육아휴직	76	육아휴직
산업안전보건	403-1	산업안전보건 관리시스템	69~70	리스크 관리
	403-2	위험 파악, 위험 평가 및 사고 조사	49~50, 69~70	교통안전 강화, 리스크 관리
	403-4	산업안전보건에 대한 근로자 참여 및 커뮤니케이션	69~70	리스크 관리
	403-5	산업안전보건에 대한 근로자 훈련	69~70	리스크 관리
	403-7	비즈니스 관계로 직결된 산업안전보건 영향 예방 및 완화	49~50, 69~70	교통안전 강화, 리스크 관리
훈련 및 교육	404-1	임직원 1인당 평균 교육 시간	61~62, 83	인재육성, 사회적 가치창출 성과
	404-2	임직원 역량 강화 및 전환 지원을 위한 프로그램	57~58	인재육성
다양성과 기회균등	405-1	거버넌스 기구 및 임직원 다양성	76	사회적 가치창출 성과
	405-2	남성 대비 여성의 기본급 및 보상 비율	76	사회적 가치창출 성과
인권평가	412-1	인권 영향평가 혹은 인권 검토 대상 사업장	9	사업장 안내
	412-2	사업과 관련된 인권 정책 및 절차에 관한 임직원 교육	56	인권경영
지역사회	413-1	지역사회 참여, 영향 평가 그리고 발전프로그램 운영 비율	58~61	사회공헌, 동반성장

수상 및 가입단체 현황

수상 및 인증 현황

수상명	주관기관
공공부문 온실가스 목표관리제 우수기관	환경부
공공기관서비스혁신대상 우수상	한국공기업학회
농어촌발전기여 감사패	경상북도
개인정보 관리수준 진단평가 최고등급	개인정보보호위원회
정보보안 관리 실태평가 우수기관	국가정보원
공공데이터 제공 운영 평가 우수기관	행정안전부
국토교통업무 발전 국토교통부장관 표창	국토교통부
노사관계우수기업 인증	한국경영인증원
안전보건경영시스템(KOSHA-MS) 인증	한국산업안전보건공단
위험성평가 우수사업장 인증	한국산업안전보건공단
부패방지경영시스템인증	한국경영인증원

가입단체 현황

- 대한교통학회

한국ITS학회

유엔글로벌콤팩트
(UN Global Compact)

한국철도학회

한국철도협회
- 한국자동차공학회

한국자동차안전학회

한국지능형교통체계협회

국제자동차검사협회(CITA)

2021 한국교통안전공단

ESG경영보고서



본보고서는 친환경 용지로
제작되었습니다.

사람이 먼저
모두가 행복한 사회